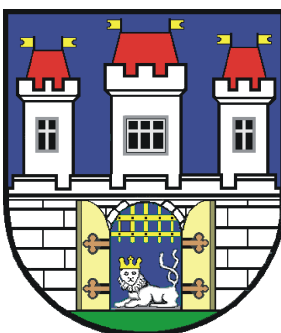


Závěrečný účet Města Sušice

rok 2009



**Zpracovala: ing. B. Šlajsová
vedoucí finančního odboru**

I. Plnění rozpočtu roku 2009

A/ Plnění rozpočtu města

B/ Plnění rozpočtu příspěvkových organizací

- MŠ Tylova
- MŠ Smetanova
- ZŠ + ŠJ Lerchova
- ZŠ T.G.Masaryka
- ZŠ + ŠJ Komenského
- ŠJ Nuželická
- Zpráva o plnění rozpočtu příspěvkových organizací za rok 2009
- Dům Penzion
- Domov důchodců
- Městské kulturní středisko

C/ Zprávy o hospodaření organizací založených městem

- Sušické lesy a služby s.r.o.
- Nemocnice o.p.s.

D/ Vyúčtování fondů

E/ Závazky a pohledávky města

F/ Dočasně volné prostředky města

II. Vyúčtování vztahů

- Se státním rozpočtem
- S rozpočtem kraje
- S příspěvkovými organizacemi

III. Zpráva o výsledku přezkoumání hospodaření

Rozpočet Města Sušice pro rok 2009 schválilo zastupitelstvo města na svém zasedání dne 17.12.2008 . Návrh rozpočtu byl vyvěšen v zákonné lhůtě 15 dnů před jeho projednáním .

I. Plnění rozpočtu roku 2009

A/ Vyhodnocení rozpočtu města Sušice - rok 2009

Konkrétní rozbor plnění rozpočtu je v členění na organizace , kdy je uvedeno procento plnění oproti upravenému rozpočtu / [příloha č. 1/](#) K dispozici je i detailní členění až na jednotlivé položky.

V roce 2009 nedošlo, i přes rozpočtové opatření, k naplnění daní . Problematika bytového hospodářství (hospodářská činnost) byla objasněna v materiálu pro zastupitelstvo 24.3.2010/ [příloha č.2/](#)

Příjmová oblast

Celkové plánované příjmy pro rok 2009 /upravený rozpočet/ byly 335.803,41 tis. Kč. Skutečnost činila 325.997,78 tis. Kč. Tato výše byla ovlivněna oproti upravenému rozpočtu zejména

- Nižšími daňovými výnosy – daně se, i přes rozpočtové opatření, nenaplnily o 665 tis. Kč
- Odlišným účtováním o bytovém hospodářství . Problematika bytového hospodářství (hospodářská činnost) / [příloha č.2/](#) byla objasněna v materiálu pro zastupitelstvo 24.3.2010

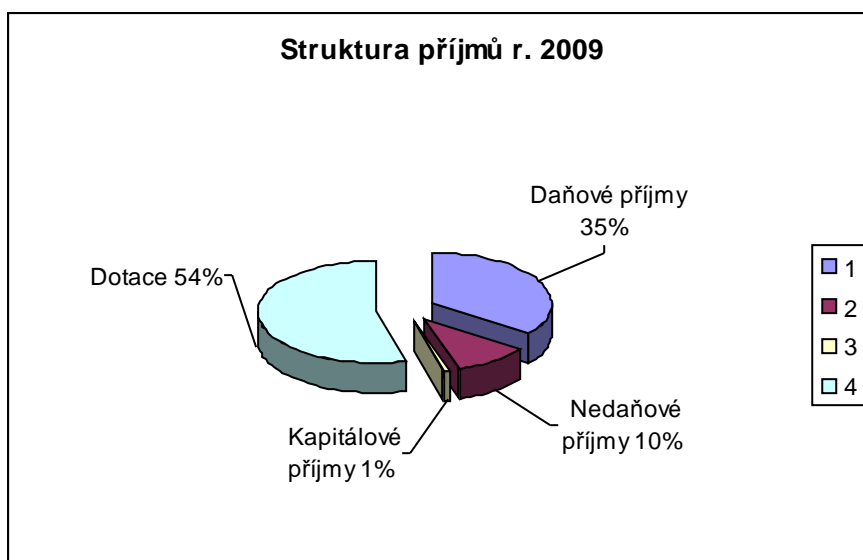
Příjmy byly překročeny zejména

- kvalitním úročením volných peněžních prostředků
- vyšším výběrem za parkovací automaty
- náhradou za škody od pojišťovny
- dotacemi od okolních obcí –školství

Veškeré dotace byly použity v plné výši, přísně zúčtovatelné dotace /soc. dávky... / byly vypořádány se Státním rozpočtem v roce 2010.

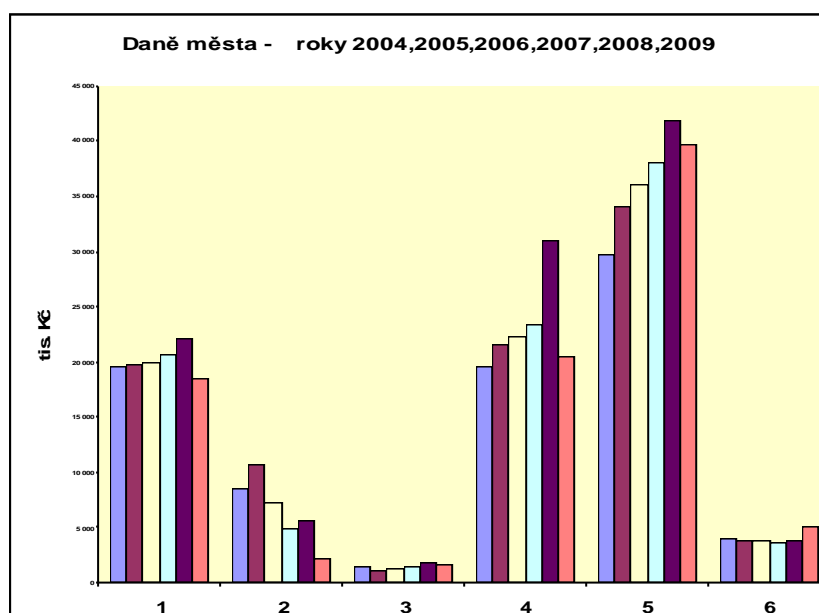
Struktura příjmů r. 2009

	tis. Kč	%
Třída 1 Daňové příjmy	114 091	35
Třída 2 Nedaňové příjmy	33 938	10
Třída 3 Kapitálové příjmy	2 370	1
Třída 4 Přijaté dotace	175 598	54
Příjmy celkem	325 997	100



Daně - porovnání 2004-2009

bez daní hrazených městem		v tis. Kč							2009/2008
		pol.	2004	2005	2006	2007	2008	2009	%
1	DPFO - záv. činnost	1111	19 578	19 686	19 967	20 636	22 222	18 484	-16,82
2	DPFO - podnikání	1112	8 525	10 677	7 188	4 895	5 533	2 089	-62,24
3	DPFO - kapitál. výnosy -srážka	1113	1 280	1 045	1 204	1 344	1 728	1 640	-5,09
4	DPPO	1121	19 456	21 570	22 290	23 431	31 078	20 429	-34,27
5	DPH	1211	29 720	33 927	35 983	38 061	41 944	39 563	-5,68
6	Daň z nemovitostí	1511	3 870	3 704	3 782	3 682	3 760	4 927	31,04
celkem daň. výnos			82 429	90 609	90 414	92 049	106 265	87 132	-18,00



Přehledová tabulka vývoje jednotlivých daní dokládá jejich meziroční vývoj. Porovnání roku 2009 s rokem 2008 signalizuje významný propad, co se týče výše, zejména u daně z příjmu právnických osob.

Výdajová oblast

Celkové rozpočtované výdaje /upravený rozpočet / činily 423.722,77 tis. Kč. Skutečné proúčtované výdaje činily 375.998,87 tis.Kč.

Celkové výdaje byly oproti upravenému rozpočtu ovlivněny zejména

- úsporou u hospodářské správy města / org. 201/
- nevyčerpaným příspěvkem na provoz – Sociální služby města Sušice – viz tabulka plnění rozpočtu
- nevyčerpanými prostředky , které byly určeny do tepelného hospodářství – plánované rekonstrukce se nerealizovaly a byly převedeny do fondu tepelného hospodářství /dle pravidel fondu/
- Odlišným účtováním o bytovém hospodářství . Problematika bytového hospodářství (hospodářská činnost) byla objasněna v materiálu pro zastupitelstvo 24.3.2010.
- Nevyčerpané prostředky u jednotlivých akcí se pouze přesunuly do roku 2010 – nedošlo tedy k absolutní úspoře plánovaných nákladů
- Nerealizovaným nákupem majetku

Z akcí většího rozsahu byly v r. 2009 realizovány zejména tyto akce:

- cyklostezka
- Příkopy – odstranění havárie – kanalizace
- Nuželická – 10. etapa
- Oprava chaty Svatobor
- Diakonie II. Část
- Dům s peč. službou Na Baště – výtah
- Kříčkova ul. – kompletní rekonstrukce komunikace a kanalizace
- MŠ Tylova – rekonstrukce – okna, zateplení
- ZUŠ – zateplení, nová okna
- Rekonstrukce zimního stadionu
- Lerchova –výměna oken, oprava střechy – probíhá v etapách
- Lerchova – požárně bezpečnostní řešení
- Chodník do Červených Dvorců
- Zimní stadion – oprava
- Revitalizace herních ploch
- Ul. Americká, Vodní – rekonstrukce
- Smuteční obřadní síň
- Tábořská ul.
- ZŠ Komenského – rekonstrukce kuchyně

Struktura výdajů r. 2009

	tis. Kč	%
Třída 5 Běžné výdaje	245 946	65
Třída 6 Kapitálové výdaje	130 053	35
Výdaje celkem	375 999	100



Oblast financování

Oblast financování zahrnuje splátky jistín přijatých úvěrů, půjček a návratných finančních výpomocí. V této oblasti je pro zjednodušení u hypotečních úvěrů /bytová výstavba 6 b.j., 9b.j. uvedena v rozpočtu celková výše anuitních splátek. Ve skutečnosti pak dojde v průběhu roku k rozdělení na částku jistiny v oblasti financování a částku úroků, která je uvedena pod stejným číslem organizace ve výdajové části rozpočtu.

B/ Plnění rozpočtu příspěvkových organizací

Příspěvkové organizace rozpočtovanou částku nepřekročily, závazné ukazatele byly splněny. O použití výsledku hospodaření jednotlivých příspěvkových organizací rozhodlo zastupitelstvo 21.4.2010. Všechny příspěvkové organizace hospodařily s poskytnutým příspěvkem v rámci schválených pravidel. / příloha č.3/

C/ Zprávy o hospodaření organizací založených městem

Zprávy jednotlivých organizací založených městem byly samostatně projednány v příslušných orgánech města.

D/ Vyúčtování fondů

- Sociální fond

Způsob tvorby a čerpání tohoto fondu je stanoven kolektivní smlouvou, uzavřenou mezi ZO OS a Městem Sušice.

- Fond vodního hospodářství

Tento fond se v roce 2009 nenaplnoval, neboť celkové výdaje do vodního hospodářství přesáhly příjmy.

Stav k 31.12.2009 - 5.076 tis. Kč /tato výše je již snížena o 1.735 tis. Kč– použití ve schváleném rozpočtu r. 2010/

- Fond tepelného hospodářství

Tento fond byl naplněn dle schválených pravidel fondu.

Stav k 31.12.2009 – 7.561 tis. Kč/ tato výše je již snížena o 5.140 tis. Kč– použití ve schváleném rozpočtu r. 2010/

- Fond Douzelage

Stav k 31.12.2009 – 553 tis. Kč

- Fond Granty

Stav k 31.12.2009 – 167 tis. Kč

- Fond Kulturní léto

Stav k 31.12.2009 – 43 tis. Kč

- Fond Nemocnice

Stav k 31.12.2009 – 1.829 tis. Kč

E/ Závazky a pohledávky města

Celkový stav závazků Města Sušice k 31.12.2009

Krátkodobé závazky 59,982.620,- Kč

- neuhrazené dodavatelské faktury 15,829.880,- Kč
- přijaté zálohy od nájemníků bytů na úhradu služeb 37,610.714,- Kč / bytové hospodářství/
- závazky z mezd / 12/2009 vč. ZP a SP, daně z příjmu/ 3,873.396,- Kč

Detailní rozpis je uveden u inventarizací jednotlivých účtů.

Dlouhodobé závazky 9,417.431,- Kč

- přijaté zálohy na garáže, půdní vestavby a půjčka od nájemníků 9 b.j.

Detailní rozpis je uveden u inventarizací jednotlivých účtů.

Bankovní úvěry 64.782.134,- Kč – stav k 31.12.2009

Rozpis stavu jednotlivých druhů úvěrů je uveden v samostatné / příloha č.4/

Celkový stav pohledávek Města Sušice k 31.12.2009

Pohledávky celkem 48,783.845,- Kč

- uhrazené zálohy městem / nevyúčtované/ 2,513.765,- Kč
- zejména nedoplatky pokut, místních poplatků , vratek sociálních dávek 4,566.930,- Kč
- uhrazené zálohy dodavatelům na teplo a služby za nájemníky městských bytů 39.716.223,- Kč / Bytservis + Soc služby/

Detailní rozpis je uveden u inventarizací jednotlivých účtů.

F/ Dočasně volné peněžní prostředky města

Dočasně volné peněžní prostředky města jsou úročeny systémem cash-poolingu, tzn., že veškeré volné finanční prostředky na všech účtech města / vč. účtu bytového hospodářství/ jsou denně fiktivně stahovány a úročeny. O termínovaných vkladech, příp. jiné formě zhodnocování má smysl uvažovat až po přijetí dotací.

II. Vyúčtování vztahů.

Vyúčtování se Státním rozpočtem

- vratka dotace na sociální dávky 3,427.029,- Kč

Vyúčtování s rozpočtem krajského úřadu

- vratka 14.793,- Kč

Vyúčtování vztahů s příspěvkovými organizacemi města

O způsobu použití konečného zůstatku příspěvkových organizací za rok 2009 rozhodlo zastupitelstvo dne 21.4.2010.

Vratka na účty hospodářské činnosti 4,234.258,- Kč
/byty – nevyúčtované zálohy nájemníků /

III. Zpráva o výsledku přezkoumání hospodaření

Výsledek přezkoumání hospodaření Města Sušice auditorskou firmou Ineks za rok 2009 je **bez nedostatků.**

Zpráva auditorské firmy INEKS s.r.o. tvoří samostatnou přílohu / příloha č.5/

Veškeré přílohy jsou k dispozici na finančním odboru Městského úřadu v Sušici .