

ÚZEMNÍ PLÁN HORSKÁ KVILDA

NÁVRH



Vydáno usnesením Zastupitelstva obce Horská Kvilda

č. ze dne

Pořizovatel Městský úřad Sušice
odbor výstavby a územního plánování MěÚ Sušice

.....
datum nabytí účinnosti

.....
razítko

.....
podpis

OBJEDNATEL

OBEC HORSKÁ KVILDA

HORSKÁ KVILDA 40
381 05 VIMPERK

zast.: Mgr. Simona Hnátková, starostka obce

POŘIZOVATEL

MĚSTSKÝ ÚŘAD SUŠICE

ODBOR VÝSTAVBY A ÚZEMNÍHO PLÁNU
NÁM.SVOBODY 138
342 01 SUŠICE

zast.: ing. Zdeněk Špirk
tel.: +420 376 540 111
tel.: +420 376 540 135
e-mail: zspirk@mususice.cz

ZHOTOVITEL

KB KRÁL S.R.O.

ARCHITEKTONICKÝ A PROJEKČNÍ ATELIÉR
KARLOVARSKÁ 135
PLZEŇ 323 00

IČO: 49790439
DIČ: CZ 49790439
tel.: +420 377 524 509
e-mail: info@kbkral.cz
www.kbkral.cz


< KB KRÁL s. r. o., Karlovarská 135, 323 00 Plzeň, Česká republika



AUTORSKÝ KOLEKTIV

Ing. arch. Bohumil Král
Ing. arch. Kristýna Tesařová
Ing. arch. Jiří Michálek

ODBORNÁ SPOLUPRÁCE

Ing. arch. Irena Králová

ZPRACOVATELÉ DÍLČÍCH TEMATICKÝCH KAPITOL:

ÚSES:

RNDr. Ing. Miroslav Hájek
(Geo Vision)

DATUM: LISTOPAD 2012

I. NÁVRH ÚZEMNÍHO PLÁNU

Identifikační údaje	2
Obsah	3
A. Vymezení území	5
A.1. Vymezení zastavěného území	5
A.2. Vymezení řešeného území	5
B. Koncepce rozvoje území obce, ochrana a rozvoj jeho hodnot	6
B.1 Koncept rozvoje řešeného území	6
B.2 Ochrana hodnot vyplývajících z historického a urbanistického vývoje	7
B.3 Ochrana hodnot vyplývajících z přírodních a dalších podmínek území	8
C. Urbanistická koncepce, vymezení zastavitelných ploch, ploch přestavby a systému sídelní zeleně	9
C.1 Urbanistická koncepce	9
C.2 Vymezení zastavitelných ploch	10
C.3 Vymezení ploch přestavby	14
C.4 Vymezení systému sídelní zeleně	15
D. Koncepce veřejné infrastruktury	15
D.1 Doprava	15
D.2 Odkanalizování území	17
D.3 Zásobení vodou	17
D.4 Zásobení energiemi	17
D.5 Nakládání s odpady	18
D.6 Občanská vybavenost	18
E. Koncepce uspořádání krajiny	18
E.1 Návrh uspořádání krajiny	18
E.2 Návrh územního systému ekologické stability	18
E.3 Propustnost krajiny	21
E.4 Koncepce rekreačního využívání krajiny	21
E.5 Plochy pro protierozní opatření	22
E.6 Ochrana před povodněmi	22
E.7 Ložiska nerostných surovin, poddolovaná území	22
F. Stanovení podmínek pro využití ploch s rozdílným způsobem využití	22
G. Vymezení veřejně prospěšných staveb, veřejně prospěšných opatření, staveb a opatření k zajišťování obrany, bezpečnosti státu a ploch pro asanaci, pro které lze práva k pozemkům a stavbám vyvlastnit	33
H. Rozsah dokumentace	34
K. Nejčastěji používané zkratky	34

II. GRAFICKÁ ČÁST ÚZEMNÍHO PLÁNU

I. Základní členění území – část A	1:5 000
I. Základní členění území – část B	1:5 000
II. Hlavní výkres – část A	1:5 000
II. Hlavní výkres – část B	1:5 000
III. Výkres veřejně prospěšných staveb	1:5 000

I. NÁVRH ÚZEMNÍHO PLÁNU

A. Vymezení území

A.1 Vymezení zastavěného území

Pro území obce Horská Kvilda je vymezeno v souladu s ustanovením § 58, odst. 1, 2, 3 zákona č. 183/2006 Sb. (stavební zákon) zastavěné území, které se skládá z více jednotlivých ucelených částí.

Zastavěné území je vymezeno v grafické části územního plánu, ve výkresech č. I – Základní členění území a č. II – Hlavní výkres.

A.2 Vymezení řešeného území

Správní území obce Horská Kvilda tvoří jediné katastrální území. V území se nachází šest samostatných lokalit: Zlatá studna, Ranklov, Horní Antýgl, Výhledy, Turnerova chata, Korýtko. Katastrální plocha území je 2 991 ha. Sousední katastrální území jsou: Zhůří u Rejštejna, Červená u Kašperských Hor, Nové Hutě, Kvilda, Filipova Huť, Vchynice-Tetov I, Srní, Svojše.

Obec Horská Kvilda se nachází v Plzeňském kraji, uprostřed Národního parku Šumava. Dopravně je obec napojena východně směrem na Kvildu a Vimperk, severně na Rejštejn a Sušici. Sušice a Vimperk jsou nejbližší sídla s nadřazenou občanskou vybaveností.

Správní území a katastrální území je vyznačeno ve výkresech č. I a II grafické části územního plánu.

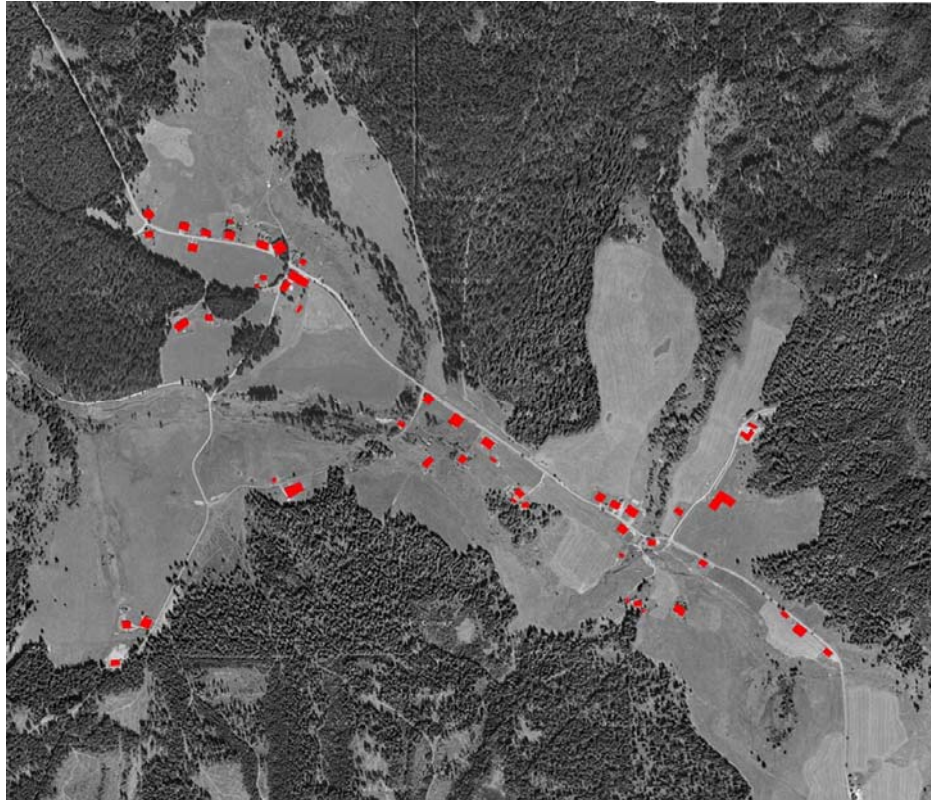


B. Konceptce rozvoje území obce, ochrana a rozvoj jeho hodnot

B.1 Konceptce rozvoje řešeného území

Základní konceptce rozvoje řešeného území je územním plánem definována takto:

1. Zachování jedinečného fenoménu obce Horská Kvilda s typickou roztroušenou zástavbou.
2. Zamezení výstavby a zamezení rozšiřování zastavitelných ploch nad rámec zastavěného a zastavitelného území již vymezeného v předchozím územním plánu obce podporující typickou roztroušenou zástavbu.
3. Stávající zástavba v již vymezeném zastavěném a zastavitelném území nebude dále zahušťována. Trend dalšího zahušťování stávající zástavby není v souladu s tradiční urbanistickou strukturou doloženou archivními materiály. Návrh územního plánu provádí v jednotlivých opodstatněných a podrobně prověřených a zdůvodněných případech drobné korekce již vymezeného zastavěného a zastavitelného území. Jedná se především o soulad s pozemky dle katastrální mapy a dále o úpravy související se stanovením povoleného % zastavění (prostorová regulace).
4. Zachování stávajícího způsobu funkčního využití území stanoveného předešlým územním plánem obce ve vyváženém a harmonickém stavu vzhledem k ochraně přírody a kulturně - historickým hodnotám.
5. Návrh plochy pro točnu autobusu Horská Kvilda - Bučina podporující dopravní pohodlnost a bezpečnost provozu.
6. Návrh plochy pro dětský lyžařský vlek podporující sportovně-relaxační vybavenost. v obci



Obr.: Roztroušená zástavba na Horské Kvildě, stav v roce 2012, ojedinělý fenomén, základní princip urbanistické koncepce sídla

B.2 Ochrana hodnot vyplývajících z historického a urbanistického vývoje

Ochrana hodnot území je zajištěna základní urbanistickou koncepcí.

Sídlo vznikalo postupně, budováním jednotlivých usedlostí. Vyrůstaly po celé ploše odlesněné enklávy, v nepravidelné struktuře a se značnými vzájemnými odstupy.

Na hlavní komunikační ose vznikla dvě lokální centra – v jihozápadní části enklávy při cestě na Filipovu Huť a v místě usedlosti soutoku Hamerského a Ranklovského potoka. Zástavba zde vytvářela drobné shluky, stále však převažoval **typický rozptýlený charakter zástavby horské vsi.**

Dnešní rozsah osídlení samotné Horské Kvidy je prakticky totožný s jeho kulminačním rozsahem v 19. a v první polovině 20. století.

Obec Horská Kvilda představuje jedinečnou a jinde na Šumavě (ani mimo ni) neopakovatelnou urbanisticko – krajinářskou kompozici. **Územní plán usiluje o zachování této scenérie – kompozice a potvrzuje ji.**

Jednou z hlavních zásad ochrany z hlediska kulturně historického je proto **nutnost zachování volné urbanistické struktury a tradičního výrazu zástavby.**

Charakter dostaveb a novostaveb je **nutno přizpůsobit stávajícímu charakteru zástavby a území**, tzn. zejména respektovat její měřítko a architektonické a hmotové řešení vzhledem ke stávajícím objektům. To zahrnuje zejména používání tradičních přírodních materiálů pro novostavby a dostavby (například dřevěné obložení fasád s kombinací omítnutého zdiva, obklad z přírodního kamene, dřevěné výplně otvorů, střešní krytina - tradiční pálená taška, dřevěný šindel, břidlice, atd.).

B.3 Ochrana hodnot vyplývajících z přírodních a dalších podmínek území

V řešeném území musí být zachovány, chráněny a zhodnocovány přírodní a krajinné hodnoty území.

Obec se rozprostírá na otevřené horské pláni (odlesněné enklávě) v nadmořské výšce 1020 – 1090 m v údolí Hamerského potoka, do kterého je značně pohledově exponovaná. Území má charakter ploché hornatiny, kde se střídají ploché hřbety se širokými mělkými údolními často vyplněnými rašeliništi. Místa vyčnívají izolované oblé vrcholy. Prostor Horské Kvildy je obklopen rozsáhlými zejména jehličnatými lesy.

Pro Horskou Kvildu je typická volná rozptýlená urbanistická struktura jednotlivých usedlostí a jejich menších skupin, které vytvářejí spolu s přírodními hodnotami jedinečnou urbanisticko – krajinařskou kompozici.

Územní plán potvrzuje a respektuje následující základní přírodní hodnoty:

1. výrazný náhorní charakter krajiny s prostorem údolí Hamerského potoka a s nízkými lesnatými horizonty;
2. zřetelné vymezení prostorů okraji lesních porostů a lesnatými horizonty;
3. výrazná liniová struktura horizontů a siluet s terénními dominanty hor;
4. jedinečná harmonie prostorových vztahů daná urbanistickou rozptýlenou strukturou a charakterem zástavby;
5. neopakovatelnost scenérie roztroušené zástavby v krajinném rámci.

Územní plán potvrzuje a respektuje následující přírodní památky:

1. Tetřevská slat';
2. Povydří.

Územní plán potvrzuje a respektuje:

1. památný strom – solitérní buk v lokalitě Výhledy

Územní plán potvrzuje a respektuje:

1. skutečnost, že se celé řešené území nachází v Národním parku Šumava, v zónách I až III;
2. skutečnost, že území Národního parku Šumava je součástí Ptačí oblasti Šumava a Evropsky významné lokality Šumava;
3. skutečnost, že se celé území obce Horská Kvilda nachází v chráněné oblasti přirozené akumulace vod Šumava, vyhlášené nařízením vlády č. 40/1978 sb., o chráněných

oblastech přirozené akumulace vod Beskydy, Jeseníky, Jizerské hory, Krkonoše, Orlické hory, Šumava a Žďárské vrchy a respektuje omezení v chráněných oblastech přirozené akumulace vod – viz § 28 odst. 2 vodního zákona;

4. krajinný ráz a botanicky významné a vzácné lokality;
5. nadregionální, regionální a lokální územní systém ekologické stability (ÚSES);
6. zásady ochrany zemědělské půdy a pozemků určených k plnění funkcí lesa.

Územní plán potvrzuje a respektuje následující kulturní památky:

1. Rýžoviště – sejpy;
2. Venkovskou usedlost eč.7 (v lokalitě Horní Antýgl).

Jednou z hlavních zásad ochrany z hlediska přírodních podmínek a krajinného rázu je nutnost zachování volné urbanistické struktury a tradičního výrazu zástavby.

C. Urbanistická koncepce, vymezení zastavitelných ploch, ploch přestavby a systému sídelní zeleně

C.1 Urbanistická koncepce

Základním cílem urbanistické koncepce definované v územním plánu je zachování jedinečného fenoménu obce Horská Kvilda s typickou roztroušenou zástavbou horské vesnice a ochrana neopakovatelnosti scenérie zástavby v krajinném rámci.

Územní plán potvrzuje a navrhuje především

1. Zamezení výstavby a zamezení rozšiřování zastavitelných ploch nad rámec zastavěného a zastavitelného území již vymezeného v předchozím územním plánu obce.

2. Nenavrhuje žádné nové zastavitelné plochy pro výstavbu nad rámec zastavěného a zastavitelného území již vymezeného v předchozím územním plánu obce. Trend dalšího zahušťování stávající zástavby není v souladu s tradiční urbanistickou strukturou doloženou archivními materiály.

3. V jednotlivých opodstatněných a podrobně prověřených a zdůvodněných případech jsou provedeny drobné korekce již vymezeného zastavěného a zastavitelného území. Jedná se především o soulad s pozemky dle katastrální mapy a dále o úpravy související se stanovením povoleného % zastavění (prostorová regulace).

4. Zachování stávajícího charakteru funkčního využití stanoveného předešlým územním plánem obce s tím, že skutečné funkční využití

odpovídajícím způsobem promítá do jednotlivých kategorií ploch s rozdílným způsobem využití.

Navrhovaná koncepce vychází z historické podoby této horské vesnice, kde docházelo k přirozenému a volnému řazení chalup s většími plošnými odstupy podél hlavní komunikace, ale i podél vodoteče Hamerského potoka. V obci jsou situovány tři základní lokality, kde je vymezeno zastavitelné území.

Urbanistická koncepce v jednotlivých částech obce je stanovena takto:

1. prostor na návrší, za bývalou „Polaufovnou“ (dnešní hotel Rankl) v severovýchodní části obce.
Zde původní koncepce předchozího územního plánu navrhla (doplnila ke stávající zástavbě) tři nové objekty k trvalému bydlení a jižněji na stráni pod lesem nový objekt penzionu. Všechny navrhované objekty byly vystavěny. **Zástavba je tedy v tomto místě ukončena.**
2. prostor přibližně geometrického středu obce (u objektu dnešního obecního úřadu), kde byly navrženy (doplněny ke stávající zástavbě) tři nové objekty. Všechny navrhované objekty byly vystavěny. **Zástavba je tedy v tomto místě ukončena.**
3. prostor v jihovýchodní části obce u soutoku Hamerského a Ranklovského potoka. Zde byly navrženy (doplněny ke stávající zástavbě) čtyři objekty (jeden objekt penzionu a tři objekty trvalého bydlení). Všechny navrhované objekty byly vystavěny. **Zástavba je tedy v tomto místě ukončena.**

C.2 Vymezení zastavitelných ploch

C.2.1 Členění území na zastavitelné a nezastavitelné

Správní území obce Horská Kvilda je v návrhu územního plánu řešeno jako **harmonický celek zastavitelných a nezastavitelných území**. Uspořádání obce je vyjádřeno vzájemnými vztahy a vazbami území zastavitelných (urbanizovaných) území na straně jedné a území nezastavitelných (neurbanizovaných) na straně druhé.

Zastavitelné území zahrnuje území již zastavěná (zastavěné území) a území dosud nezastavěná, ale k zastavění určená (zastavitelné plochy). U těchto ploch jsou v jednotlivých opodstatněných a podrobně prověřených a zdůvodněných případech v návrhu územního plánu provedeny drobné korekce již vymezeného zastavěného a zastavitelného území. Jedná se především o soulad s pozemky dle katastrální mapy a dále o úpravy související se stanovením povoleného % zastavění (prostorová regulace).

V obci jsou situovány (dochovány dle historických podkladů) tři základní lokality (v horní, střední a dolní části obce), kde je vymezeno

zastavitelné území, tyto tři základní lokality dále doplňuje několik soliterně vymezených zastavitelných ploch.

Do zastavitelného území patří následující plochy s rozdílným způsobem využití:

1. plochy bydlení (B)
2. plochy rekreace (R)
3. plochy občanského vybavení (O)
4. plochy dopravní infrastruktury (D)
5. plochy technické infrastruktury (T)
6. plochy výroby a skladování (V)

Nezastavitelným územím se rozumí ta území, která nelze zastavět

Do nezastavitelného území patří následující plochy s rozdílným způsobem využití:

1. plochy zeleně (Z)
2. plochy vodní a vodohospodářské (VV)
3. plochy zemědělské (A)
4. plochy lesní (L)
5. plochy přírodní (N)

C.2.2 Přehled a charakteristika návrhových zastavitelných ploch

Zastavitelné plochy jsou v návrhu územního plánu vymezeny v souladu se stavebním zákonem a příslušnou vyhláškou.

V územním plánu jsou navrženy následující zastavitelné plochy:

- plochy bydlení: Z 1, Z 3, Z 7, Z 9, Z 10, Z 11
- plochy rekreace: Z 2, Z 4, Z 5, Z 8, Z 12, Z 13, Z 14
- plochy občanského vybavení: Z 6

Zastavitelné plochy jsou zakresleny v grafické části návrhu územního plánu ve výkresu č. I – Základní členění území, členění jednotlivých zastavitelných ploch/ploch s rozdílným způsobem využití je zřejmé z výkresu č. II – Hlavní výkres.

V následujícím textu jsou popsány základní údaje pro zastavitelné plochy navržené v územním plánu:

Výměra zastavitelné plochy „Z“ je vyčíslena jako „návrh“, současně je vyčíslena jako „stav“ i výměra plochy související již zastavěné. Uvedena je i celková výměra.

Z1

Využití území: návrhové BV 1 – bydlení venkovské

Stav: 0,1165 ha

Návrh: 0,065 ha

Celkem: 0,1815 ha

Požadavky na urbanistickou koncepci: míra zastavěnosti je korigována koeficientem daným pro funkční plochu. V návrhové ploše se předpokládá výstavba doprovodného objektu (např. garáž, zahradní

kolna, přístřešek na dřevo, atd.) funkčně přináležející ke stávající hlavní obytné stavbě.

Z2

Využití území: návrhové RH – rekreace hromadná

Stav: 0,135 ha

Návrh: 0,134 ha

Celkem: 0,269 ha

Požadavky na urbanistickou koncepci: míra zastavěnosti je korigována koeficientem daným pro funkční plochu. V návrhové ploše se předpokládá výstavba doprovodného objektu (např. garáž, zahradní kolna, přístřešek na dřevo, atd.) funkčně přináležející ke stávající hlavní obytné stavbě.

Z3

Využití území: návrhové BV 1 – bydlení venkovské

Stav: 0,0885 ha

Návrh: 0,109 ha

Celkem: 0,1975 ha

Požadavky na urbanistickou koncepci: míra zastavěnosti je korigována koeficientem daným pro funkční plochu. V návrhové ploše se předpokládá výstavba doprovodného objektu (např. garáž, zahradní kolna, přístřešek na dřevo, atd.) funkčně přináležející ke stávající hlavní obytné stavbě.

Z4

Využití území: návrhové RI – rekreace individuální

Stav: 0,0985 ha

Návrh: 0,032 ha

Celkem: 0,1305 ha

Požadavky na urbanistickou koncepci: V návrhové ploše se předpokládá výstavba doprovodného objektu (např. garáž, zahradní kolna, přístřešek na dřevo, atd.) funkčně přináležející ke stávající hlavní obytné stavbě.

Z5

Využití území: návrhové RH – rekreace hromadná

Stav: 0,098 ha

Návrh: 0,092 ha

Celkem: 0,19 ha

Požadavky na urbanistickou koncepci: míra zastavěnosti je korigována koeficientem daným pro funkční plochu. V návrhové ploše se předpokládá výstavba doprovodného objektu (např. garáž, zahradní kolna, přístřešek na dřevo, atd.) funkčně přináležející ke stávající hlavní obytné stavbě.

Z6

Využití území: návrhové OV – občanské vybavení - veřejná infrastruktura

Stav: 0,124 ha

Návrh: 0,0305 ha

Celkem: 0,1545 ha

Požadavky na urbanistickou koncepci: Návrh ÚP řeší nesoulad skutečné zastavěné plochy se stávajícím zastavitelným územím obce.

Z7

Využití území: návrhové BV 1 – bydlení venkovské

Stav: 0,0375 ha

Návrh: 0,179 ha

Celkem: 0,2165 ha

Požadavky na urbanistickou koncepci: míra zastavěnosti je korigována koeficientem daným pro funkční plochu. V návrhové ploše se předpokládá výstavba doprovodného objektu (např. garáž, zahradní kolna, přístřešek na dřevo, atd.) funkčně příslušející ke stávající hlavní obytné stavbě.

Z8

Využití území: návrhové RH – rekreace hromadná

Stav: 0,0715 ha

Návrh: 0,051 ha

Celkem: 0,1225 ha

Požadavky na urbanistickou koncepci: Návrh ÚP řeší nesoulad skutečné zastavěné plochy se stávajícím zastavitelným územím obce.

Z9

Využití území: návrhové BV 1 – bydlení venkovské

Stav: 0,0305 ha

Návrh: 0,066 ha

Celkem: 0,0965 ha

Požadavky na urbanistickou koncepci: míra zastavěnosti je korigována koeficientem daným pro funkční plochu. V návrhové ploše se předpokládá výstavba doprovodného objektu (např. garáž, zahradní kolna, přístřešek na dřevo, atd.) funkčně příslušející ke stávající hlavní obytné stavbě.

Z10

Využití území: návrhové BV 2 – bydlení venkovské

Stav: 0,0275 ha

Návrh: 0,05 ha

Celkem: 0,0775 ha

Požadavky na urbanistickou koncepci: míra zastavěnosti je korigována koeficientem daným pro funkční plochu. Návrh ÚP řeší nesoulad skutečné stávající zastavěné plochy a koeficientu zastavěnosti.

Z11

Využití území: návrhové BV 1 – bydlení venkovské

Stav: 0,054 ha

Návrh: 0,1 ha

Celkem: 0,154 ha

Požadavky na urbanistickou koncepci: míra zastavěnosti je korigována koeficientem daným pro funkční plochu. V návrhové ploše se předpokládá výstavba doprovodného objektu (např. garáž, zahradní

kolna, přístřešek na dřevo, atd.) funkčně přináležející ke stávající hlavní obytné stavbě.

Z12

Využití území: návrhové RI – rekreace individuální

Stav: 0,0065 ha

Návrh: 0,0355 ha

Celkem: 0,042 ha

Požadavky na urbanistickou koncepci: V návrhové ploše se předpokládá výstavba doprovodného objektu (např. garáž, zahradní kolna, přístřešek na dřevo, atd.) funkčně přináležející ke stávající hlavní obytné stavbě.

Z13

Využití území: návrhové RI – rekreace individuální

Stav: 0,0065 ha

Návrh: 0,0145 ha

Celkem: 0,021 ha

Požadavky na urbanistickou koncepci: V návrhové ploše se předpokládá výstavba doprovodného objektu (např. garáž, zahradní kolna, přístřešek na dřevo, atd.) funkčně přináležející ke stávající hlavní obytné stavbě.

Z14

Využití území: návrhové RH – rekreace hromadná

Stav: 0,072 ha

Návrh: 0,08 ha

Celkem: 0,152 ha

Požadavky na urbanistickou koncepci: Návrh ÚP řeší nesoulad skutečné zastavěné plochy se stávajícím zastavitelným územím obce.

C.3 Vymezení ploch přestavby

V následujícím textu jsou popsány základní údaje pro plochy přestavby navržené v územním plánu:

P1

Využití území: návrhové NP – louky a pastviny

Výměra: 0,285 ha

Požadavky na urbanistickou koncepci: jedná se o návrhové nezastavitelné území. Původně zastavitelné území je na základě požadavku vlastníka pozemku změněno na plochu nezastavitelnou. Plocha tvoří proluku mezi dvěma zastavitelnými částmi území.

Požadavky na životní prostředí: budou respektovány, chráněny a zachovány hodnoty území, které se nachází ve II. zóně Národního Parku Šumava.

P2

Využití území: návrhové ZP – zeleň přírodního charakteru

Výměra: 0,133 ha

Požadavky na urbanistickou koncepci: jedná se o návrhové nezastavitelné území. Původně zastavitelné území je na základě požadavku vlastníka pozemku změněno na plochu nezastavitelnou. Plocha tvoří proluku mezi dvěma zastavitelnými částmi území.

Požadavky na životní prostředí: budou respektovány, chráněny a zachovány hodnoty území, které se nachází ve II. zóně Národního Parku Šumava.

P3

Využití území: návrhové DT – točna autobusu

Výměra: 0,208 ha

Požadavky na urbanistickou koncepci: návrh ÚP řeší plochu pro točnu autobusu, která bude plošně minimalizována a zároveň bude splňovat technické parametry.

Požadavky na dopravní napojení: plocha je navržena v těsné návaznosti na silniční komunikaci II/169 procházející obcí.

C.4 Vymezení systému sídelní zeleně

Vzhledem ke krajinnému rázu a přírodním podmínkám místa, je jasně definovaná přirozená plocha zeleně. Jedná se především o louky a pastviny s doprovodnou zelení podél nivy Hamerského potoka, solitérní stromy na soukromých i obecních pozemcích s přirozeným rozmístěním. V okolních enklávách se jedná o solitérní stromy či jejich shluky.

Územní plán usiluje o zachování přirozeného systému ploch zeleně a potvrzuje je.

Tato snaha bude společně s režimem hospodaření na ostatních plochách a dodržěním regulačních podmínek v území dostatečná pro zachování a citlivé dotváření krajinných hodnot řešeného celku.

D. Koncepce veřejné infrastruktury

D.1 Doprava

Návrh komunikačního řešení zachovává současnou základní komunikační kostru území a dále ji doplňuje o novou točnu pro autobus v nově navržené ploše P3, která je definována jako veřejně prospěšná stavba.

D.1.1 Silniční doprava

Ve správním území obce se nacházejí komunikace II. třídy a III. třídy. Obcí Horská Kvilda probíhá páteřní komunikace **II. třídy II/169 Horažďovice - Rabí - Sušice - Horská Kvilda - Kvilda**, hlavní přístupová silniční komunikace směrem Sušice a Kvilda.

V západní části obce se silnice II/169 kříží se silnicí **II. třídy II/168 Kvilda - Vimperk**, hlavní přístupovou silniční komunikací směrem Vimperk a Kašperské Hory.

Další komunikace v obci jsou III. třídy. Jedná se o účelové a místní komunikace sloužící jako příjezdy k jednotlivým objektům, vzdálenějším od páteřní komunikace II/169.

Nově je navržena točna autobusové linky Horská Kvilda – Bučina, která splňuje technické a bezpečnostní parametry a je v maximální míře plošně minimalizována.

D.1.2 Doprava v klidu

Doprava v klidu vychází z charakteru zástavby a obce jako turistického letoviska. V zástavbě rodinných domů a objektů pro přechodné ubytování se parkování osobních automobilů odehrává na soukromých pozemcích, částečně v garážích a částečně na prostoru před objekty. Stavby obytného domu, pensionu atd. by měly mít svoji garážovací potřebu pokrytou na vlastním pozemku přímo jako součást stavby nebo jako samostatnou přístavbu pro 1-2 kryté stání. Pro odstavení osobních automobilů (především pro účely turistického ruchu) jsou k dispozici obecní parkoviště, která jsou umístěna při silniční komunikaci II/169. Odstavné pruhy pro parkování jsou navrženy podél této komunikace. První parkoviště se nachází ve středu obce u obecního úřadu. Jsou zde stání o kapacitě cca 50 osobních automobilů. Druhé parkoviště se nachází v dolní části obce v blízkosti Vydřího mostu. Jsou zde stání pro cca 25 osobních automobilů.

D.1.3 Hromadná doprava

Stávající hromadná autobusová doprava v obci Horská Kvilda je zajištěna zajižděním autobusu linky Vimperk – Zdíkov – Kvilda. V letní sezóně je provozována linka Horská Kvilda – Bučina.

Hromadná autobusová doprava do oblasti Korýtko, resp. obec Filipova Huť je zajištěna autobusy linky Sušice - Kašperské Hory – Srní – Modrava - Kvilda.

D.1.4 Cyklistická doprava

Katastrálním územím Horská Kvilda prochází **5 stávajících cyklotras:**

1. obcí Horská Kvilda probíhá souběžně se silniční komunikací II/169 **cyklotrasa č. 331 Sušice – Bučina;**
2. přímo v obci Horská Kvilda startuje **cyklotrasa č. 1042 Horská Kvilda – Březník;**
3. směrem od Zhůří protíná území **cyklotrasa č. 2123 Zhůří - Vydří Most;**
4. přes lokalitu Zlatá Studna vede **cyklotrasa č. 1203 Ranklovská rovina - U Kyzu;**
5. lokalitu Korýtko protíná **cyklotrasa Šumavská magistrála.**

Většina cyklotras je v zimním období využívána také jako okružní turistické běžecké stopy.

D.1.5 Lyžařské vleky

Územní plán navrhuje plochu pro dětský lyžařský vlek na louce pod hotelem Rankl v nově navržené ploše P2. Sjezdovka, která zde vznikne, bude doplňovat sportovně-relaxační vyžití v obci. Plocha je navržena tak, aby respektovala v maximální míře ochranu přírody.

D.2 Odkanalizování území

D.2.1 Splaškové odpadní vody

K odkanalizování jednotlivých objektů v Horské Kvildě slouží tři stávající obecní ČOV, do kterých jsou vedena hlavní odpadní potrubí – kanalizační sběrače. Vyčištěné odpadní vody jsou vsakovány do nivy Hamerského potoka. Dále je zřízeno několik domovních čistíren, jejichž investorem, majitelem a provozovatelem jsou fyzické osoby (majitelé domů).

K odkanalizování lokality Korýtko se využívá ČOV na Modravě, mimo k.ú. Horská Kvilda.

D.2.2 Čisté dešťové vody

Vody ze střech, cest, silnic, parkovišť, travnatých pozemků znečištěné běžným množstvím mechanických nečistot a zanedbatelným množstvím dalších látek v převážné míře odtékají volně, přirozeným nesoustředěným odtokem po terénu, do recipientu, do nejnižší části území – do Hamerského potoka. Vzhledem k řídké zástavbě, procentně malé navýšení odtoku zpevněním ploch příliš neovlivňuje hydrologické poměry území.

D.3 Zásobení vodou

V obci Horská Kvilda a přilehlých lokalitách není vybudován vodovod pro veřejnou potřebu. Všichni obyvatelé jsou zásobeni pitnou vodou z domovních studní, jejíž množství je dostačující a kvalita vyhovující.

D.4 Zásobení energiemi

D.4.1 Elektrická energie

V řešeném území probíhají stávající trasy nadzemního a kabelového vedení VN 22 kV, ze kterých jsou obec a přilehlé lokality napojeny prostřednictvím trafostanic. Z transformačních stanic pak probíhá další distribuce elektrické energie pomocí sítě nízkého napětí (kabelové NN) ke konečným odběratelům.

D.4.2 Zemní plyn

V katastrálním území nevede plynovodní síť.

D.4.3 Zásobování teplem

V současné době jsou v řešeném území spalována především pevná paliva – převážně dřevo. Několik obyvatel obce kombinuje elektrickou energii s netradičními zdroji jako např. tepelná čerpadla.

D.4.4 Telekomunikace

Stávající telefonní síť v obci Horská Kvilda je řešena pomocí úložných sdělovacích kabelů napojených na telefonní obvod ve Vimperku. Pro tento účel je v území fixován koridor podél hlavní silnice II/169.

Lokalita Korýtko je řešena pomocí úložných sdělovacích kabelů napojených na telefonní obvod v Srní.

D.5 Nakládání s odpady

Systém nakládání s komunálním odpadem zahrnuje sběr tříděného odpadu (papír, sklo, plasty) a svoz nebezpečného odpadu. Zbytkový odpad se ukládá do sběrných popelnic umístěných u každé domácnosti. V řešeném území nebude provozována žádná skládka.

D.6 Občanská vybavenost

Nová samostatná zastavitelná plocha pro rozvoj občanské vybavenosti není v územním plánu navržena. Jako plochy občanské vybavenosti jsou definovány stávající lokality: hotel Rankl, Obecní úřad Horská Kvilda, požární zbrojnice.

ÚP doplňuje do zastavěného území plochu lokality Turnerova chata a funkčně ji definuje jako plochu občanské vybavenosti: OM – občanská vybavenost - komerční zařízení. Tato zastavěná plocha nebyla v předchozím ÚP vůbec zahrnuta.

E. Koncepce uspořádání krajiny

E.1 Návrh uspořádání krajiny

Koncepce uspořádání krajiny chrání doposud zachovalé přírodní prvky, vytváří podmínky pro jejich vzájemné propojení v rámci vymezení systému ekologické stability (USES).

Krajinný ráz řešeného území je výsledkem spolupůsobení přírodních, kulturních a historických faktorů.

Území, které se nachází v centru Národního parku Šumavu, má charakter ploché zalesněné hornatiny s rozsáhlými zbytky zarovnaného povrchu, kde se střídají ploché hřbety se širokými mělkými údolími často vyplněnými rašeliništi, kde místy vyčnívají izolované oblé vrcholy. Obec Horská Kvilda se rozprostírá na otevřené horské pláni (odlesněné enklávě) v údolí Hamerského potoka, do kterého je značně pohledově exponovaná. Otevřené plochy Horské Kvildy pokrývají zejména trvalé travní porosty, louky a pastviny. Plochy pláně doplňuje nelesní zeleň jehličnatých solitérů a jejich skupin, plochy nízkých stromků a vegetace v nivě Hamerského potoka a jeho přítoků.

Územní plán je navržen tak, že tento základní charakter krajiny zůstane zachován.

Vymezení ploch změny:

K1

Využití území: návrhové ZP – zeleň přírodního charakteru

Návrh: 2,6145 ha

*Požadavky na urbanistickou koncepci: jedná se o nezastavitelné území
Požadavky na životní prostředí: budou respektovány, chráněny a zachovány hodnoty území, které se nachází ve III. zóně Národního Parku Šumava*

K2

Využití území: návrhové ZP – zeleň přírodního charakteru

Návrh: 2,0125 ha

Požadavky na urbanistickou koncepci: jedná se o nezastavitelné území
Požadavky na životní prostředí: bude respektováno, chráněno a zachováno území, které se nachází ve III. zóně národního parku Šumava

K3

Využití území: návrhové NZ – plochy zemědělské

Návrh: 2,649 ha

Požadavky na urbanistickou koncepci: V návrhové ploše se předpokládá výstavba doprovodného objektu pro chovatelské a zemědělské potřeby (zázemí pro hospodářská zvířata).

K4

Využití území: návrhové NZ – plochy zemědělské

Návrh: 0,1105 ha

Požadavky na urbanistickou koncepci: V návrhové ploše se předpokládá výstavba doprovodného objektu pro chovatelské a zemědělské potřeby (seník, stáj pro hospodářská zvířata)

E.2 Návrh územního systému ekologické stability

Na území obce Horská Kvilda a v jeho nejbližším navazujícím okolí byl územní systém ekologické stability vymezený již dříve podle Generelu ÚSES (Škopek, Kavka, Blechová 2001, 2003) koncepčně revidován a upřesněn pro další potřeby územně plánovacích dokumentací (Hájek et al. 2009). Předkládaná aktualizace ÚSES byla zpracována v podrobnosti Plánu ÚSES na hranice pozemků, lesnického detailu nebo aktuálních krajinných rozhraní a výhradně podle zásad pilotního projektu ÚSES zpracovaných pro území NP a CHKO Šumava (Hájek et al. 2008). Vyšší hierarchie ÚSES, tj. nadregionální a regionální úrovně, byly vymezeny v detailu skladebných částí podle celorepublikové koncepce založené v ÚTP NRaR ÚSES ČR. V širším okolí řešeného území byly provázány všechny aktuálně přítomné systémy ES v posloupnosti od nadregionální úrovně (**NR**) k regionální (**R**) a dále k lokální resp. místní úrovni (**M**), a to tak, aby tvořily logický systém ES vymezený výhradně na ekosystémovém (biotopovém) základě. Vzhledem k relativně omezenému rozsahu řešeného území a zastaralému Generelu ÚSES musel být nový koncepční návrh navržen v podstatně širších vazbách i na všechna sousední katastrální území. Na některých z nich probíhala revize a aktualizace ÚSES do úrovně Plánu souběžně (obce Srní, Modrava, Kvilda a obec Rejštejn-části Svojshe, Kozí hřbet a Zhůří).

E.2.1 Nadregionální úroveň ÚSES

Součástí této nejvyšší hierarchické úrovně je na území obce Horská Kvilda biokoridor nadregionálního významu (NRBK) č. **K112** vymezený podél západní hranice zájmového území v kaňonu řeky Vydry. Dosud byl vymezen osami vodní (**V**) a horská až mezofilní bučinná (**H-MB**) a také ochrannou zónou v šířce 2 km od obou os na obě strany, která

zabezpečuje tzv. koridorový efekt fungování NRBK a zahrnuje skladebné části všech hierarchií ÚSES (Bínová et al. 1996). V Generelu ÚSES (Škopek, Kavka, Blechová 2001, 2003) nebyla jeho skladba upřesněna, což mělo značné negativní dopady na celkovou prostorovou skladbu nižších hierarchií. Skladebné části NRBK zahrnují v kaňonu řeky Vydry celý přírodní fenomén výrazného kaňonovitého údolí, tzn. vodní tok a strmé zalesněné svahy včetně I. zóny Povydří se skalními útvary, kamennými moři a hrnci. Do tohoto biokoridoru bylo na řešeném území již dříve vloženo významné biocentrum regionálních parametrů (RBC) č. **1588 Turnerova chata** (aktuálně převažující vegetační typy „L, S, B“ – zahrnuje nejhodnotnější část I. zóny NP Povydří). Z RBC bylo vyjmuto významné turistické centrum Turnerova chata s okolím. Z hlediska typu ekosystémů má převážná část skladebných částí smíšený charakter. V současné době jsou všechny skladebné části tohoto NRBK převážně částečně, místy až optimálně funkční.

E.2.2 Regionální úroveň ÚSES

V této hierarchické úrovni zasahuje na území obce Horská Kvilda několik dílčích regionálních biokoridorů.

V severovýchodní až východní části území byl detailně vymezen regionální biokoridor **RK 348 Mezilesní slat' – Zhůřská slat'** (aktuálně převažující vegetační typy „L, T“; cílový typ H-V) sledující údolí Ranklovského potoka. Na řešeném i v navazujícím území byly též upřesněny hranice obou RBC č. **1590 Mezilesní slat'** (aktuálně převažující vegetační typ „T“; cílový typ H-V) a **1591 Zhůřská slat'** (aktuálně převažující vegetační typ „T“; cílový typ H-V), vesměs podle hranic I. zón NP.

Z RBC č. **1590 Mezilesní slat'** byl na sv. okraji území vymezen krátký úsek RBK č. **RK 344 Mezilesní slat' – Buzošná** (aktuálně převažující vegetační typy „L, B“; cílový typ H-V) sledující údolí říčky Losenice.

Zcela okrajově zasahuje do jihovýchodního okraje území regionální biokoridor **RK 345 Kvildská a Tetřevská slat' – Mezilesní slat'** (aktuálně převažující vegetační typ „L, P“; cílový typ H-V) sledující Hamerský potok a jeho drobné přítoky.

V jižní části území bylo již dříve vymezeno v detailu RBC na I. zóně Tetřevské slatě (RBC **1589 Kvildská a Tetřevská slat'**; aktuálně převažující vegetační typ „T“; cílový typ H+V).

Do těchto hygromilních až hydrofilních RBC i předmětných RBK navazují další vlhké lokální systémy ES v širším okolí. V současné době jsou skladebné části těchto regionálních systémů převážně optimálně funkční.

Centrální částí území prochází regionální biokoridor **RK 345 Kvildská a Tetřevská slat' – K112** (aktuálně převažující vegetační typy „L, B“; cílový typ MB-H+V) sledující údolí Hamerského potoka včetně svahů. Regionální systém byl vzhledem k širším vztahům a přítomnosti I. zón NP vymezen jako biokoridor smíšeného typu, tj. hydrofilní, hygromilní a mezofilní až horský. Do tohoto smíšeného RBK tedy navazují další vlhké i mezofilní bučinné až horské lokální systémy ES z širšího okolí. V současné době jsou skladebné části tohoto regionálního systému převážně částečně až optimálně funkční.

E.2.3 Lokální úroveň ÚSES

Lokální systémy ES, a to jak hygrofilní, tak i mezofilní až horské, doplňují vesměs sítě vyšších hierarchií do požadované základní prostorové skladby (tj. do sítě s prostorovou buňkou kolem 2 km).

Přehled vymezených hygrofilních až hydrofilních systémů ES:

- 1) (NRBK K 173 Teplá Vltava u Františkova – potok Olšinka) – RBC 1590 Mezilesní slat' – RK 345 – **Hamerský potok** – RK 349 – (NRBK K 112 Vydra pod Antýglem);
 - 2) (NRBK K 110 Losenice – Pěnivý potok) – RBC 1591 Zhůřská slat' – „**Horskokvildský**“ **potok** – RK 348 Hamerský potok;
- s odbočkou RBC 1591 Zhůřská slat' – **Zhůřský potok** – NRBK K112 Vydra u Turnerovy chaty;
 - 3) (NRBK K 110) – RBK 344 Losenice – **bezejmenné přítoky přes I. zóny Horskokvildských slatí** – RK 348 – **Ranklovský potok** – **Hamerský potok** – RK 349 – (NRBK K 112 Vydra pod Antýglem);
 - 4) NRBK K 112, RBC 1588 Turnerova chata – **Popelný potok** – „**Horskokvildský**“ **potok** – RK 348 Hamerský potok; se 2 propojeními:
 - a. po bezejmenných přítocích a přes sedlo u hájovny Výhledy do RK 348 Hamerský potok;
 - b. po bezejmenném přítoku a přes severní okraj plošiny s kótou Břemeno (1156m) do RBC 1591 Zhůřská slat';
 - 5) RK 348 Hamerský potok – bezejmenné přítoky a sedlo mezi kótami Jelení vrch (1176m) a Březový vrch (1193m) – RBC 1589 Tetřevská slat' – (Filipohuťský potok – NRBK 76 Roklan, Modravské slatě);
- Tyto vymezené systémy ES jsou v údolnicích vodních toků aktuálně částečně, většinou však optimálně funkční.

Přehled vymezených mezofilních až horských systémů ES:

- 6) (NRBK K112) – kóta Jelení vrch (1176m) – kóta Březový vrch (1193m) – (RBC 1589 Kvildská a Tetřevská slat' – kóta Orel, 1182m);
- s odbočkou na kótu Sokol (Antýgl, 1253m, I. zóna NP) a do RBK 348 Hamerský potok.

E.3 Propustnost krajiny

Stávající účelové cesty budou v krajině zachovány. Jejich rozsah je dostatečný a s dalšími návrhy územní plán neuvažuje.

Účelové cesty všeobecně zvyšují propustnost horské krajiny. Dimenzovány jsou pro společné užívání obhospodařování lesních pozemků, pěšími, lyžaři i cyklisty.

E.4 Koncepce rekreačního využívání krajiny

Stávající koncepce zůstává neměnná. Území je využíváno pro zimní i letní rekreační vyžití.

Obec a přilehlé lokality jsou vnímány jako horská střediska, které se nachází na křižovatce cest, propojující další horská centra situovaná v přilehlých katastrálních územích. Celym územím probíhá několik

turisticky značených cest, plynně navazujících na sousední katastrální území. V zimním období jsou k dispozici běžkařské tratě navazující na další trasování v sousedících katastrálních územích. Stávající běžkařské, pěší a cyklistické tratě zůstávají beze změny. Ve většině případů je tatáž účelová cesta využívána pro všechny zmiňované druhy rekreačního využití. Rekreační propojení se stále více prohlubuje zejména s obcemi Kvilda a Modrava a dále se všemi samostatnými lokalitami v k.ú. Horská Kvilda, především pak lokalitami Zlatá Studna, Turnerova chata a Korýtko.

E.5 Plochy pro protierozní opatření

Plochy pro protierozní opatření ve správním území obce navrhovány nejsou.

E.6 Ochrana před povodněmi

Ve správním území obce Horská Kvilda je stanoveno záplavové území řeky Vydry. **Záplavové území zasahuje do řešeného území pouze velmi okrajově a nemá vliv na využití území.** Rozsah záplavového území je zřejmý z výkresu limit využití území v průzkumech a rozborech územního plánu.

Územní plán proto problematiku před povodněmi neřeší.

E.7 Ložiska nerostných surovin, poddolovaná území

V zájmovém území nejsou evidována žádná výhradní ložiska nerostných surovin ani území s předpokládanými výskyty ložisek tj. prognózy ani území náchylná k sesuvům.

V zájmovém území neprobíhala v minulosti těžba ložisek a nenacházejí se zde žádná poddolovaná území.

F. Stanovení podmínek pro využití ploch s rozdílným způsobem využití

Pro obec Horská Kvilda jsou v územním plánu vymezeny plochy s rozdílným způsobem využití. Základní členění těchto ploch odpovídá uspořádání dle Vyhlášky č. 501/2006 Sb., Hlava II, § 4 – 19. Toto základní členění je dále uspořádáno tak, aby odpovídalo konkrétním potřebám obce Horská Kvilda.

Přehled jednotlivých ploch s rozdílným způsobem využití, který je nedílnou součástí územního plánu, je dále uveden ve formě funkčních regulativů.

1. PLOCHY BYDLENÍ / B BYDLENÍ VENKOVSKÉ / BV 1 BYDLENÍ VENKOVSKÉ / BV 2

2. PLOCHY REKREACE / R
REKREACE INDIVIDUÁLNÍ / RI
REKREACE HROMADNÁ / RH

3. PLOCHY OBČANSKÉHO VYBAVENÍ / O
OBČANSKÁ VYBAVENOST – VEŘEJNÁ INFRASTRUKTURA / OV
OBČANSKÁ VYBAVENOST – KOMERČNÍ ZAŘÍZENÍ / OM
OBČANSKÁ VYBAVENOST – PLOCHY SPORTU A VEŘEJNÉ
ZELENĚ / OS

4. PLOCHY DOPRAVNÍ INFRASTRUKTURY / D
SILNIČNÍ DOPRAVA VČETNĚ ÚČELOVÝCH KOMUNIKACÍ / DS
TOČNA AUTOBUSU / DT

5. PLOCHY TECHNICKÉ INFRASTRUKTURY / T
TECHNICKÁ INFRASTRUKTURA / TI

6. PLOCHY VÝROBY A SKLADOVÁNÍ / V
ZEMĚDĚLSKÁ VÝROBA – AGROFARMA / VZ

7. PLOCHY ZELENĚ / Z
ZELEŇ PŘÍRODNÍHO CHARAKTERU / ZP

8. PLOCHY VODNÍ A VODOHOSPODÁŘSKÉ / VV
VODNÍ PLOCHY A TOKY / VV

9. PLOCHY ZEMĚDĚLSKÉ / A
PLOCHY ZEMĚDĚLSKÉ / NZ

10. PLOCHY LESNÍ / L
LESY / NL

11. PLOCHY PŘÍRODNÍ / N
LOUKY A PASTVINY / NP
OSTATNÍ KRAJINNÁ ZELEŇ / NK

Pro jednotlivé plochy je definováno hlavní využití, přípustné využití a nepřípustné využití.

V souladu s tímto členěním je možné v jednotlivých plochách umísťovat stavby, objekty a zařízení vyjmenované ve funkčních regulativech pro příslušnou funkční kategorii.

Hlavní využití určuje převažující účel využití dané plochy.

Stavby, objekty a zařízení v ploše převládají a určují základní charakteristiky jejího funkčního využití.

Přípustné využití určuje další doplňující účel využití dané plochy;

Stavby, objekty a zařízení nejsou plošně a významově rozhodující, slouží k doplnění hlavní funkce a vytvoření pokud možno optimálního funkčního využití plochy.

Využití, které není definováno v žádné z výše vyjmenovaných skupin, je v dané ploše **nepřípustné**.

Pro jednotlivé návrhové plochy s rozdílným způsobem využití platí obecná prostorová regulace, tzn. základní plošné a prostorové uspořádání zástavby. Způsob prostorové regulace je definován pro stavby uvedené v hlavním využití, pro stavby uvedené v přípustném využití je nutno postupovat přiměřeně dle účelu stavby a konkrétního staveniště.

REGULATIVY PRO JEDNOTLIVĚ PLOCHY:

1. PLOCHY BYDLENÍ / B BV 1, BV 2 – BYDLENÍ VENKOVSKÉ

OBSAH:

Území určené pro bydlení s venkovským charakterem ve spojení s drobnou chovatelskou a pěstitelskou činností s výrazným podílem zeleně a volných ploch.

OBEČNÁ PROSTOROVÁ REGULACE:

- maximální procento zastavění BV 1 - 15%, BV 2 - 35% a zároveň maximální zastavěná plocha objektu nejvýše 300 m².
- podlažnost max. 2 podlaží včetně podkroví.
- přestavby (rekonstrukce) nesmí přesahovat stávající půdorys objektu.
- střechy sedlové (šikmé střešní plochy) ve sklonu 30° – 45°.
- charakter dostaveb a novostaveb přizpůsobit stávajícímu charakteru zástavby a území, tzn. zejména respektovat architektonické a hmotové řešení vzhledem ke stávajícím objektům.

HLAVNÍ VYUŽITÍ:

- rodinné domy venkovského charakteru (chalupy).

PŘÍPUSTNÉ VYUŽITÍ:

- garáže izolované nebo integrované do objektů RD, maximálně však pro 2 parkovací stání nebo do 50 m² zastavěné plochy.
- parkovací plochy osobních automobilů pro potřeby jednotlivých objektů.
- krátkodobé ubytování integrované do objektů RD, jehož podlažní plocha je menší než podlažní plocha trvalého bydlení.
- zařízení integrované do staveb s hlavním využitím, jejichž plocha je menší než plocha trvalého bydlení, např. provozovny služeb a řemeslných dílen bez vlivu na okolí, drobná podnikatelská činnost.
- stavby a zařízení pro drobnou chovatelskou a pěstitelskou činnost se samozásobitelským charakterem.
- drobné stavby do 16 m² pro obsluhu objektu s hlavním využitím, např. dřevník, kůlna.

NEPŘÍPUSTNÉ VYUŽITÍ:

- oplocování pozemků s výjimkou jejich ohraničení nízkými (max. 90cm) kamennými zídkami příp. jednoduchými dřevěnými ohradami.
- jiné využití než hlavní a přípustné.

2. PLOCHY REKREACE / R RI – REKREACE INDIVIDUÁLNÍ

OBSAH:

Území určené pro rekreaci v individuálních rekreačních objektech, situované převážně ve stabilizovaných izolovaných lokalitách s nízkou hustotou zástavby.

OBEČNÁ PROSTOROVÁ REGULACE:

- podlažnost max. 2 podlaží včetně podkroví.
- přestavby (rekonstrukce) nesmí přesahovat stávající půdorys objektu.
- střechy sedlové (šikmé střešní plochy) ve sklonu 30° – 45°.
- charakter dostaveb přizpůsobit stávajícímu charakteru zástavby a území.
- výstavba nových rekreačních objektů se nepřipouští.

HLAVNÍ VYUŽITÍ:

- stavby venkovského charakteru (chalupy) bez hospodářské činnosti s výrazným podílem zeleně a volných ploch.

PŘÍPUSTNÉ VYUŽITÍ:

- garáže izolované nebo integrované do rekreačních objektů, maximálně však pro 2 parkovací stání nebo do 50 m² zastavěné plochy.
- parkovací plochy osobních automobilů pro potřeby jednotlivých objektů.
- drobné stavby do 16 m² pro obsluhu objektu s hlavním využitím, např. dřevník, kůlna.

NEPŘÍPUSTNÉ VYUŽITÍ:

- oplocování pozemků s výjimkou jejich ohraničení nízkými (max. 90cm) kamennými zídками příp. jednoduchými dřevěnými ohradami.
- jiné využití než hlavní a přípustné.

RH – REKREACE HROMADNÁ

OBSAH:

Plochy sloužící především ke krátkodobému hromadnému ubytování včetně doprovodného vybavení pro rekreaci, relaxaci a sportovní vyžití návštěvníků.

OBEČNÁ PROSTOROVÁ REGULACE:

- podlažnost max. 3 podlaží včetně podkroví
- střechy sedlové (šikmé střešní plochy) ve sklonu 30° – 45°.
- charakter staveb a novostaveb přizpůsobit stávajícímu charakteru zástavby a území, tzn. zejména respektovat architektonické a hmotové řešení vzhledem ke stávajícím objektům.

- výstavba nových rekreačních objektů se nepřipouští.

HLAVNÍ VYUŽITÍ:

- objekty krátkodobého hromadného ubytování (zejména penziony, RD s hromadným ubytováním) s trvalým bydlením správce objektu.

PŘÍPUSTNÉ VYUŽITÍ:

- garáže izolované nebo integrované do staveb s hlavním využitím, maximálně však pro 4 parkovací stání nebo do 100 m² zastavěné plochy.
- parkovací plochy osobních automobilů pro potřeby jednotlivých objektů.
- krátkodobé ubytování s kapacitou do 10 pokojů (max. 25 lůžek).
- zařízení integrované do staveb s hlavním využitím sloužící jako obslužná doplňující činnost k hromadnému ubytování, např. občerstvení, stravování.
- sportovní a relaxační zařízení integrovaná do staveb s hlavním využitím sloužící jako doplňující činnost k hromadnému ubytování (sauna, wellness, fitness, atd.).
- sportovní nekrytá hřiště, dětská hřiště.
- stavby a zařízení pro drobnou chovatelskou a pěstitelskou činnost se samozásobitelským charakterem.
- drobné stavby do 25 m² pro obsluhu objektu s hlavním využitím, např. dřevník, kůlna.

NEPŘÍPUSTNÉ VYUŽITÍ:

- oplocování pozemků s výjimkou jejich ohraničení nízkými (max. 90cm) kamennými zídkami příp. jednoduchými dřevěnými ohradami.
- jiné využití než hlavní a přípustné.

3. PLOCHY OBČANSKÉHO VYBAVENÍ / O OV – OBČANSKÁ VYBAVENOST – VEŘEJNÁ INFRASTRUKTURA

OBSAH:

Plochy sloužící k umístování staveb nekomerční občanské vybavenosti, především pro. veřejnou správu.

OBEČNÁ PROSTOROVÁ REGULACE:

- podlažnost max. 2 podlaží včetně podkroví
- střechy sedlové (šikmé střešní plochy) ve sklonu 30° – 45°.
- charakter dostaveb přizpůsobit stávajícímu charakteru zástavby a území, tzn. zejména respektovat architektonické a hmotové řešení vzhledem ke stávajícím objektům.

HLAVNÍ VYUŽITÍ:

- stavby pro veřejnou správu (obecní úřad)

PŘÍPUSTNÉ VYUŽITÍ:

- služební byty a provozovny služeb (např. infocentrum atd.)
- požární zbrojnice

NEPŘÍPUSTNÉ VYUŽITÍ:

- oplocování pozemků s výjimkou jejich ohraničení nízkými (max. 90cm) kamennými zídkami příp. jednoduchými dřevěnými ohradami.
- jiné využití než hlavní a přípustné.

OM – OBČANSKÁ VYBAVENOST– KOMERČNÍ ZAŘÍZENÍ**OBSAH:**

Plochy sloužící k umístování staveb komerční občanské vybavenosti, např. ubytování, stravování, služby.

OBCENÁ PROSTOROVÁ REGULACE:

- podlažnost max. 3 podlaží včetně podkroví
- střechy sedlové (šikmé střešní plochy) ve sklonu 30° – 45°.
- charakter dostaveb přizpůsobit stávajícímu charakteru zástavby a území, tzn. zejména respektovat architektonické a hmotové řešení vzhledem ke stávajícím objektům.

HLAVNÍ VYUŽITÍ:

- stavby pro veřejné ubytování s kapacitou do 25 pokojů (max. 50 lůžek)

PŘÍPUSTNÉ VYUŽITÍ:

- garáže izolované nebo integrované do staveb s hlavním využitím, maximálně však pro 4 parkovací stání nebo do 100 m² zastavěné plochy.
- parkovací plochy osobních automobilů pro potřeby jednotlivých objektů.
- zařízení integrované do staveb s hlavním využitím sloužící jako obslužná doplňující činnost (např. občerstvení, stravování, restaurace).
- sportovní a relaxační zařízení integrovaná do staveb s hlavním využitím sloužící jako doplňující činnost (např. sauna, wellness, fitness, bazén atd).
- sportovní nekrytá hřiště, dětská hřiště.

NEPŘÍPUSTNÉ VYUŽITÍ:

- oplocování pozemků s výjimkou jejich ohraničení nízkými (max. 90cm) kamennými zídkami příp. jednoduchými dřevěnými ohradami.
- jiné využití než hlavní a přípustné.

OS – OBČANSKÁ VYBAVENOST – PLOCHY SPORTU A VEŘEJNÉ ZELENĚ

OBSAH:

Plochy pro provozování sportovních aktivit a rekreace, parkově upravená veřejná prostranství, krajinná zeleň a travní porosty.

OBECNÁ PROSTOROVÁ REGULACE:

- vzhledem charakteru plochy není stanovena.

HLAVNÍ VYUŽITÍ:

- mobilní lyžařské vleky do délky 200m, sjezdové dráhy, dětská hřiště, sportoviště.

PŘÍPUSTNÉ VYUŽITÍ:

- technické stavby pro správu a provoz.
- parkovací a odstavná stání.

NEPŘÍPUSTNÉ VYUŽITÍ:

- jiné využití než hlavní a přípustné.

4. PLOCHY DOPRAVNÍ INFRASTRUKTURY / D DS – SILNIČNÍ DOPRAVA VČETNĚ ÚČELOVÝCH KOMUNIKACÍ

OBSAH:

Plochy silnic a místních komunikací.

HLAVNÍ VYUŽITÍ:

- silnice II. a III. třídy.
(včetně ploch, na kterých jsou umístěny součásti komunikace jako náspy, opěrné zdi, mosty, doprovodná a izolační zeleň).
- místní a účelové komunikace.

PŘÍPUSTNÉ VYUŽITÍ:

- plochy staveb dopravních zařízení a dopravního vybavení (autobusové zastávky, odstavné a parkovací plochy atd.).
- plochy související technické infrastruktury.
- chodníky, cyklistické stezky.

NEPŘÍPUSTNÉ VYUŽITÍ:

- jiné využití než hlavní a přípustné.

DT – TOČNA AUTOBUSU

OBSAH:

Plocha pro točnu autobusu.

HLAVNÍ VYUŽITÍ:

- točna autobusu

PŘÍPUSTNÉ VYUŽITÍ:

- plochy staveb dopravních zařízení a dopravního vybavení (autobusové zastávky, informační tabule atd.).
- doprovodná a izolační zeleň.

NEPŘÍPUSTNÉ VYUŽITÍ:

- parkovací plochy
- jiné využití než hlavní a přípustné.

5. PLOCHY TECHNICKÉ INFRASTRUKTURY / T TI – TECHNICKÁ INFRASTRUKTURA

OBSAH:

Plochy určené pro specifické objekty a zařízení technického vybavení.

OBEČNÁ PROSTOROVÁ REGULACE:

- charakter staveb přizpůsobit stávajícímu charakteru zástavby.

HLAVNÍ VYUŽITÍ:

- stavby a zařízení pro kanalizaci a čištění odpadních vod (ČOV).
- stavby a zařízení pro zásobování elektrickou energií (např. trafostanice).
- stavby a zařízení pro zásobování vodou (např. úpravny vody).

PŘÍPUSTNÉ VYUŽITÍ:

- stavby a zařízení pro zajištění správy a provozu technické infrastruktury.
- plochy, sítě a koncová zařízení technické infrastruktury
- komunikace místní, účelové, pěší.
- doprovodné sadovnické a zahradní úpravy.

NEPŘÍPUSTNÉ VYUŽITÍ:

- oplocení pozemků
- jiné využití než hlavní a přípustné

6. PLOCHY VÝROBY A SKLADOVÁNÍ / V VZ – ZEMĚDĚLSKÁ VÝROBA - AGROFARMA

OBSAH:

Plochy sloužící pro zemědělskou výrobu, charakteristickou pro horské oblasti.

OBEČNÁ PROSTOROVÁ REGULACE:

- podlažnost max. 2 podlaží včetně podkroví.
- střechy sedlové (šikmé střešní plochy) ve sklonu 30° – 45°.
- charakter dostaveb přizpůsobit stávajícímu charakteru zástavby a území, tzn. zejména respektovat architektonické a hmotové řešení vzhledem ke stávajícím objektům.

HLAVNÍ VYUŽITÍ:

- zemědělská prvovýroba v účelových stavbách především pro chov koní a ovcí.
- objekty pro skladování píce, pro provozní činnost a manipulaci se zvířaty (např. přístřešky pro mechanizaci, skladové prostory atd.).

PŘÍPUSTNÉ VYUŽITÍ:

- trvalé bydlení správce jako integrovaná součást zemědělského areálu.
- přechodné ubytování pro agroturistiku s kapacitou do 15-ti lůžek.
- parkovací plochy pro potřeby využití území.
- zařízení integrované do staveb s hlavním využitím např. provozovny služeb a řemeslných dílen bez vlivu na okolí, drobná podnikatelská činnost.

NEPŘÍPUSTNÉ VYUŽITÍ:

- oplocování pozemků s výjimkou jejich ohraničení nízkými (max. 90cm) kamennými zídkami příp. jednoduchými dřevěnými ohradami.
- čerpací stanice pohonných hmot.
- zemědělská výroba formou velkokapacitních chovů
- průmyslová výrobní činnost.
- jiné využití než hlavní a přípustné.

7. PLOCHY ZELENĚ / Z ZP – ZELENĚ PŘÍRODNÍHO CHARAKTERU

OBSAH:

Plochy drnového fondu a zeleně zvláště hodnotné z hlediska krajinnotvorného, ochrany přírody a ekologické stability, ponechané přirozenému vývoji.

HLAVNÍ VYUŽITÍ:

- plochy zeleně v nezastavěném území, udržované v přírodě blízkém stavu.

PŘÍPUSTNÉ VYUŽITÍ:

- doprovodné stavby v podobě informačních tabulí (např. turistické informace, naučná stezka atd.) a drobných turistických odpočívadel (lavička, přístřešek).
- cyklistické, jezdecké a pěší stezky sloužící pro místní obsluhu a pro přístupnost krajiny.

NEPŘÍPUSTNÉ VYUŽITÍ:

- oplocení pozemků.
- jiné využití než hlavní a přípustné.

**8. PLOCHY VODNÍ A VODOHOSPODÁŘSKÉ / VV
VV – VODNÍ PLOCHY A TOKY****OBSAH:**

Plochy řek a drobných vodních toků, které plní funkce ekologicko-stabilizační, rekreační a hospodářské.

HLAVNÍ VYUŽITÍ:

- vodní plochy.
- přirozené vodní toky pro vodohospodářské a rekreační využití a ekologickou stabilizaci krajiny včetně doprovodných porostů.

PŘÍPUSTNÉ VYUŽITÍ:

- plochy určené pro převažující vodohospodářské využití.
- objekty technické infrastruktury (sítě, zařízení) pro místní obsluhu

NEPŘÍPUSTNÉ VYUŽITÍ:

- jiné využití než hlavní a přípustné.

**9. PLOCHY ZEMĚDĚLSKÉ / A
NZ – PLOCHY ZEMĚDĚLSKÉ****OBSAH:**

Plochy luk, pastvin a ostatních travních porostů v nezastavěném území sloužící pro zemědělské využití, zejména pastevectví.

OBEČNÁ PROSTOROVÁ REGULACE:

- jednotlivé drobné stavby související do max. 50 m².
- podlažnost max. 1 podlaží bez využití podkroví.
- střechy sedlové (šikmé střešní plochy) ve sklonu 30° – 45°.
- charakter staveb přizpůsobit stávajícímu charakteru zástavby a území, tzn. zejména respektovat architektonické a hmotové řešení vzhledem ke stávajícím objektům.

HLAVNÍ VYUŽITÍ:

- zemědělská prvovýroba ve formě pastevectví, především chov ovcí a koní.

PŘÍPUSTNÉ VYUŽITÍ:

- stavby nezbytné pro obhospodařování zemědělské půdy a pastevectví (např. přístřešky pro zvířata, drobné skladové prostory, ohrady pro manipulaci se zvířaty atd.).
- ohrazení pozemků jednoduchými dřevěnými ohradami případně elektrickým ohradníkem

NEPŘÍPUSTNÉ VYUŽITÍ:

- oplocování pozemků s výjimkou jejich ohraničení nízkými (max. 90cm) kamennými zídkami příp. jednoduchými dřevěnými ohradami.
- jakékoli stavby pro bydlení, ubytování a administrativu.
- garáže.
- jiné využití než hlavní a přípustné.

10. PLOCHY LESNÍ / L NL - LESY

OBSAH:

Plochy hospodářských, rekreačních a ochranných lesů. Plochy lesů zahrnují články územního systému ekologické stability krajiny (ÚSES).

HLAVNÍ VYUŽITÍ:

- pozemky určené k plnění funkce lesa – lesní porosty pro hospodářské využití, lesy ochranné a lesy zvláštního určení.

PŘÍPUSTNÉ VYUŽITÍ:

- stavby a zařízení lesního hospodářství.
- cyklistické, jezdecké a pěší stezky sloužící pro místní obsluhu a pro přístupnost krajiny.
- účelové komunikace nezbytné pro obsluhu pozemků.
- objekty technické infrastruktury (sítě, zařízení) pro místní obsluhu.
- doprovodné stavby v podobě informačních tabulí (např. turistické informace, naučná stezka atd.), drobných turistických odpočívadel (lavička, přístřešek).

NEPŘÍPUSTNÉ VYUŽITÍ:

- jiné využití než hlavní a přípustné.

11. PLOCHY PŘÍRODNÍ / N NP – LOUKY A PASTVINY

OBSAH:

Plochy luk a pastvin, které jsou zemědělsky využívány a v krajině plní též funkci ekologicko-stabilizační a protierozní.

HLAVNÍ VYUŽITÍ:

- trvalé travní porosty, louky, pastviny

PŘÍPUSTNÉ VYUŽITÍ:

- plochy krajinné a doprovodné liniové zeleně a ostatní prvky krajinné struktury.
- cyklistické, jezdecké a pěší stezky sloužící pro místní obsluhu a pro přístupnost krajiny.
- účelové komunikace nezbytné pro obsluhu pozemků.
- objekty technické infrastruktury (sítě, zařízení) pro místní obsluhu.

- stavby a jiná opatření potřebná ke zpřístupnění pozemků, k ochraně životního prostředí, ke zvýšení ekologické stability krajiny (prvky ÚSES).

NEPŘÍPUSTNÉ VYUŽITÍ:

- jiné využití než hlavní a přípustné

NK – OSTATNÍ KRAJINNÁ ZELEŇ

OBSAH:

Plochy travních porostů a ostatní zeleně, které v krajině plní převážně funkci ekologicko-stabilizační a protierozní.

HLAVNÍ VYUŽITÍ:

- krajinná zeleň, mokřady, ostatní travní porosty

PŘÍPUSTNÉ VYUŽITÍ:

- plochy krajinné a doprovodné liniové zeleně a ostatní prvky krajinné struktury.
- cyklistické, jezdecké a pěší stezky sloužící pro místní obsluhu a pro přístupnost krajiny.
- účelové komunikace nezbytné pro obsluhu pozemků.
- objekty technické infrastruktury (sítě, zařízení) pro místní obsluhu.
- stavby a jiná opatření potřebná ke zpřístupnění pozemků, k ochraně životního prostředí, ke zvýšení ekologické stability krajiny (prvky ÚSES).

NEPŘÍPUSTNÉ VYUŽITÍ:

- jiné využití než hlavní a přípustné

G. Vymezení veřejně prospěšných staveb, veřejně prospěšných opatření, staveb a opatření k zajištění obrany, bezpečnosti státu a ploch pro asanaci, pro které lze práva k pozemkům a stavbám vyvlastnit

V katastrálním území Horská Kvilda je v územním plánu navržena následující veřejně prospěšná stavba určená pro veřejnou infrastrukturu:

VPS 1 – točna autobusu

Veřejně prospěšná opatření a plochy pro asanaci nejsou v k.ú. Horská Kvilda navrženy.

Veřejně prospěšná stavba je zakreslena v grafické části územního plánu, ve výkrese č. III – Veřejně prospěšné stavby

H. ROZSAH DOKUMENTACE

TEXTOVÁ ČÁST

- v rozsahu 34 stran, formát A4

GRAFICKÁ ČÁST

- v rozsahu 5 výkresů

I. Základní členění území – část A	1:5 000
I. Základní členění území – část B	1:5 000
II. Hlavní výkres – část A	1:5 000
II. Hlavní výkres – část B	1:5 000
III. Výkres veřejně prospěšných staveb	1:5 000

K. NEJČASTĚJI POUŽÍVANÉ ZKRATKY

k.ú.	katastrální území
ÚP	územní plán
RD	rodinný dům
RÚSES	regionální územní systém ekologické stability
ÚSES	územní systém ekologické stability
ES	ekologická stabilita
NRBK	nadregionální biokoridor
RBK	regionální biokoridor
LBK	lokální biokoridor
LBC	lokální biocentrum
ČOV	čistírna odpadních vod
VDJ	vodojem
VPS	veřejně prospěšná stavba
STL	středotlaký plynovod
NN	nízké napětí
VN	vysoké napětí
VVN	velmi vysoké napětí
ZPF	zemědělský půdní fond