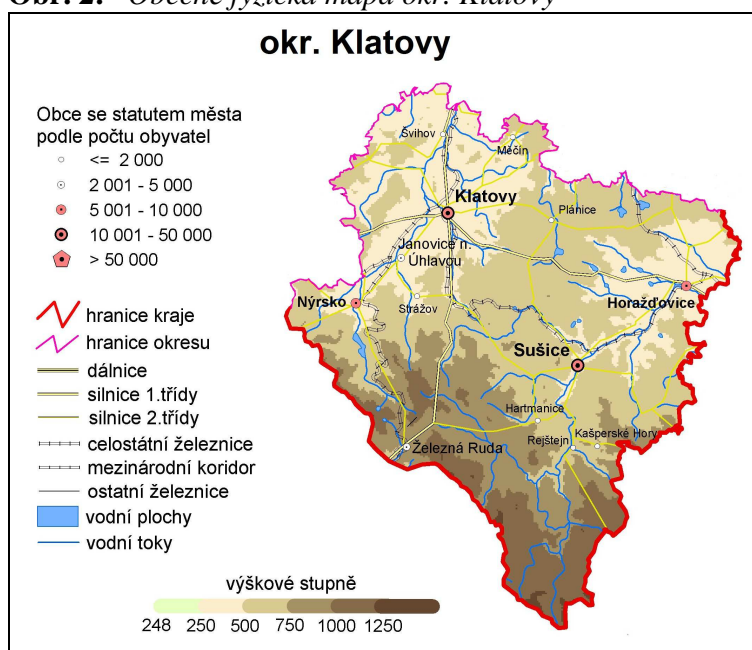


500 – 999	6
1 000 – 4 999	4
5 000 – 9 999	---
10 000 a více	1

zdroj: autor (podle údajů <http://www.czso.cz>)

Sušicko patří k zemědělským oblastem, k zemědělské výrobě bylo využíváno v roce 2008 celkem 27 060 ha zemědělské půdy, z toho 11 301 ha připadalo na ornou půdu a 14 901 ha na trvalé travní porosty. Průmysl zde nemá výrazné postavení, je soustředěn především v Sušici a v Kašperských Horách. Značná vzdálenost od centra kraje a příhraniční poloha způsobují, že SO ORP Sušice je z hlediska dopravního jasnou periferní oblastí.

Obr. 2: Obecně fyzická mapa okr. Klatovy



zdroj: <http://www.czso.cz> (upraveno)

POČET OBYVATEL A JEHO VÝVOJ

Ke 31. 12. 2009 žilo v SO ORP Sušice 24 972 obyvatel. Z tohoto počtu 11 448 obyvatel (tj. 46,2 %) obývalo město Sušici. Počet obyvatel v jednotlivých obcích udává tabulka č. 2.

Tabulka 2: Počet obyvatel v jednotlivých obcích SO ORP Sušice

obec	počet obyvatel		
	k 31. 12. 1991	k 31. 12. 2001	k 31. 12. 2009
Budětice	360	315	307
Bukovník	91**	72	83
Čímice	181*	153	150
Dlouhá Ves	810	777	845

Dobršín	108**	102	106
Domoraz	79*	72	52
Dražovice	170	153	163
Frymburk	110*	101	115
Hartmanice	1 218	1 161	1 071
Hlavňovice	544	502	490
Horská Kvilda	27	50	88
Hrádek	1 327	1 327	1 376
Kašperské Hory	1 587	1 603	1 563
Kolinec	1 490	1 413	1 529
Modrava	53	49	55
Mokrosuky	176	144	124
Nezamyslice	244*	204	219
Nezdice na Šumavě	479*	393	343
Petrovice u Sušice	677*	674	582
Podmokly	173***	180	175
Prášíly	144*	131	156
Rabí	526	479	479
Rejštejn	298	270	241
Soběšice	562	393	391
Srní	368	343	270
Strašín	396	362	352
Sušice	11 503	11 462	11 448
Velhartice	974	939	885
Žichovice	1 380	707	673
Žihobce	747	669	641
SO ORP Sušice celkem	26 802	25 200	24 972

zdroj: autor (podle údajů <http://www.czso.cz>)

* 31. 12. 1992

** 31. 12. 1993

*** 31. 12. 1994

Tabulka 3: Počet obyvatel SO ORP Sušice a vyšších hierarchických úrovní

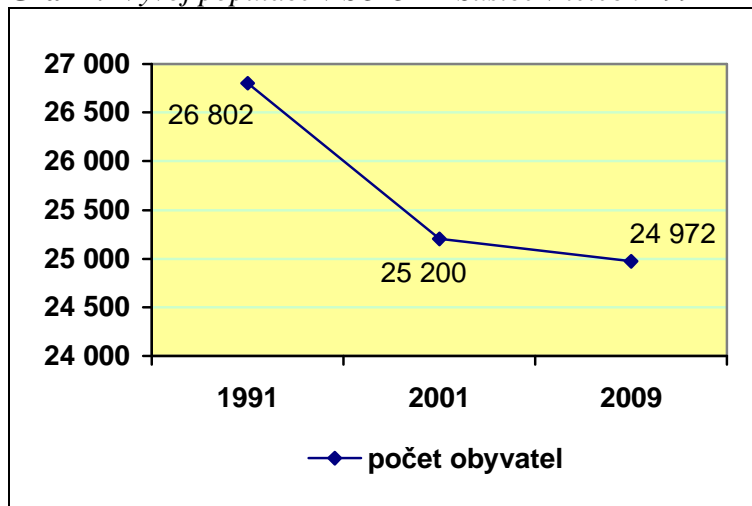
území	počet obyvatel		
	k 31. 12. 1991	k 31. 12. 2001	k 31. 12. 2009
ČR	10 312 548	10 289 621	10 506 813
Plzeňský kraj	558 307	552 646	571 863
bývalý okres Klatovy	89 562	87 887	88 721
SO ORP Sušice	26 802	25 200	24 972

zdroj: autor (podle údajů <http://www.czso.cz>)

Za posledních takřka dvacet let se počet obyvatel v zájmovém území snížil o 1 830. Jedná se o celkem razantní pokles, pokud vezmeme v potaz celkový počet sušického regionu. Tento úbytek je dán jak záporným přirozeným pohybem obyvatelstva, tak imigrací přesahující imigraci. S takovýmto propadem se setkáme pouze v některých případech v rámci celé země; většinou se jedná o příhraniční regiony s nízkou hustotou zalidnění, malým počtem pracovních míst (tudíž vysokou mírou

registrované nezaměstnanosti) a velkou vzdáleností od ekonomického centra či jiného významného sídla. V porovnání s vyššími územními celky je patrné, že pouze námi zkoumaná oblast vykazuje tuto sestupnost, zatímco v ostatních územích je kolísavý počet obyvatel (viz. tabulka č. 3).

Graf 1: Vývoj populace v SO ORP Sušice v letech 1991 – 2009

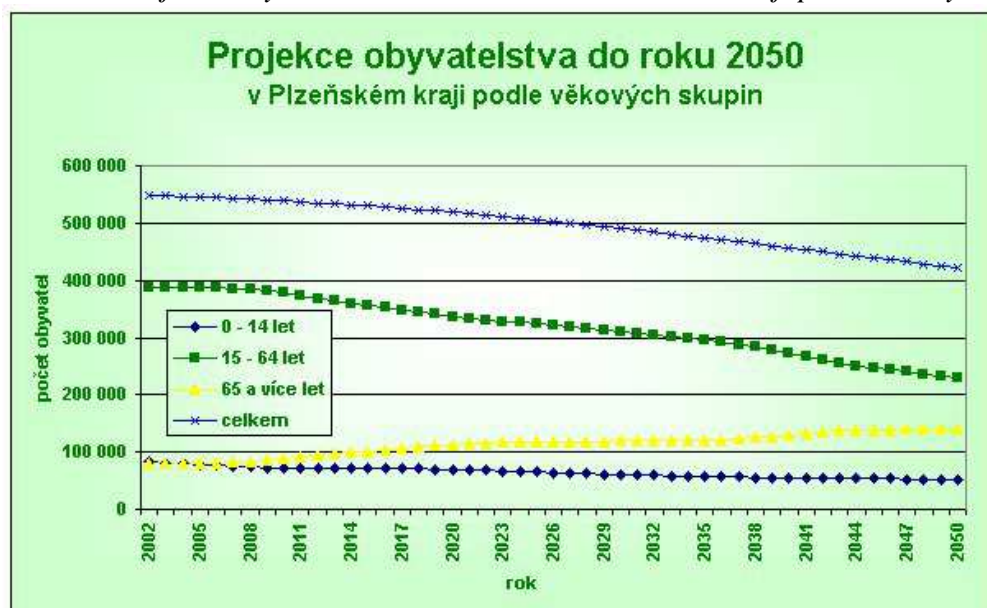


zdroj: autor (podle údajů <http://www.czso.cz>)

Bohužel ani do budoucna nelze očekávat žádný zásadní zvrát, spíše se tento populační trend bude nadále prohlubovat. Babyboom z období uplynulých pěti let je již za svým zenitem a je třeba počítat s neustálým pozvolným poklesem počtu obyvatel, jak znázorňuje graf č.1.

V zájmovém území žije 28,1 % obyvatel bývalého okresu Klatovy, v rámci Plzeňského kraje to je pouhých 4,4 %. Z těchto údajů jednoznačně vyplývá, že zkoumané území rozhodně nepatří mezi jádrové sídelní oblasti, ať Klatovska, či celého kraje.

Graf 2: Projekce obyvatelstva do roku 2050 v Plzeňském kraji podle věkových skupin



zdroj: <http://www.czso.cz>

HUSTOTA ZALIDNĚNÍ

Celková rozloha SO ORP Sušice činí 780,56 km². Hustota zalidnění tak činí 32,0 obyv./ km², což je silně podprůměrná hodnota v porovnání se všemi ostatními vyššími hierarchickými stupni (viz. tabulka č. 4). Pokud bychom pominuli populaci města Sušice, snížila by se sledovaná hodnota ještě více (na 17,3 obyv./km²). Analogických hodnot dosahují regiony s obdobnou polohou (v horských oblastech) a shodnou populační základnou.

Tabulka 4: Hustota zalidnění v SO ORP Sušice a ve vyšších hierarchických úrovních

území	hustota zalidnění (obyv./ km ²)
Česká republika	130,3
Plzeňský kraj	75,6
bývalý okres Klatovy	45,6
SO ORP Sušice	32,0

zdroj: autor (podle údajů <http://www.czso.cz> a <http://www.risy.cz>)

Nejvyšší hodnoty tohoto demografického ukazatele dosahuje největší sídlo oblasti, město Sušice (250,8 obyv./km²). Velmi vysokou hustotu zalidnění, v rámci zkoumaného území, má ještě obec Žichovice (128,5 obyv./km²). Nadprůměrnou hustotu zalidnění, v rámci SO ORP Sušice, mají dále obce Velhartice, Podmokly, Rabí, Kašperské Hory, Hrádek a Dlouhá Ves.

Naopak absolutně nejnižší hodnoty sledovaného jevu dosahují „šumavské“ obce Modrava (0,7 obyv./km²), Prášíly (1,4 obyv./km²), Horská Kvilda obyv./km²), Rejštejn (7,9 obyv./km²) a Srní 8,1 obyv./km²). V těchto obcích žije velmi nízký počet obyvatel, avšak rozlohově se jedná o jedny z největších správních obvodů. Všechny zbývajících 17 obcí má podprůměrnou hustotu zalidnění.

Tabulka 5: Hustota zalidnění v jednotlivých obcích SO ORP Sušice

obec	hustota zalidnění (obyv./ km ²)	obec	hustota zalidnění (obyv./ km ²)
Budětice	22,8	Mokrosuky	17,8
Bukovník	20,3	Nezamyslice	30,9
Čímice	22,5	Nezdice na Šumavě	19,7
Dlouhá Ves	56,4	Petrovice u Sušice	21,9
Dobršíň	16,0	Podmokly	33,3
Domoraz	13,6	Prášíly	1,4
Dražovice	29,5	Rabí	33,5
Frymburk	17,6	Rejštejn	7,9
Hartmanice	17,2	Soběšice	22,8
Hlavňovice	20,3	Srní	8,1
Horská Kvilda	2,9	Strašín	21,5
Hrádek	37,3	Sušice	250,8
Kašperské Hory	35,4	Velhartice	32,5
Kolinec	31,4	Žichovice	128,2
Modrava	0,7	Žihobce	24,8

zdroj: autor (podle údajů <http://www.czso.cz> a <http://www.risy.cz>)

POHYB OBYVATELSTVA

Tento demografický ukazatel vyjadřuje změny v počtu obyvatelstva ve sledovaném území. Je složen ze z přirozeného a mechanického pohybu. Přirozený pohyb obyvatelstva se skládá ze dvou protikladných jevů – porodnosti (natality) a úmrtnosti (mortality). Jejich výsledkem je přirozený přírůstek nebo úbytek. Mechanický pohyb (migrace) je tvořen přistěhovalectvím (imigrací) a vystěhovalectvím (emigrací). Výsledkem je poté saldo migrace (kladné či záporné). Celkový přírůstek (či úbytek) je součtem přirozeného přírůstku a salda migrace.

Tabulka 6: Celkový pohyb obyvatelstva v SO ORP Sušice a ve vyšších hierarchických úrovních v roce 2009

území	narození	zemřelí	přirozený přírůstek	přistěhovalí	vystěhovalí	saldo migrace	celkový přírůstek
Česká republika	118 348	107 421	10 927	39 973	11 629	28 344	39 271
Plzeňský kraj	6 385	5 785	600	11 396	3 443	7 953	8 553
bývalý okres Klatovy	944	932	12	1 163	1 123	40	52
SO ORP Sušice	236	287	-51	365	367	-2	-53

zdroj: autor (podle údajů <http://www.czso.cz>)

Za posledních zhruba deset let došlo ke změně demografického chování populace v České republice. Narůstala natalita, přičemž počet imigrantů je více či méně konstantní. Proto dochází k nepatrnému navýšování počtu obyvatel v zemi. Taktéž na nižších úrovních je tento trend zaznamenatelný. Zmíněné tvrzení však neplatí pro námi sledovaný region Sušicka. Zde dochází k dlouhodobému celkovému populačnímu úbytku, a to jak z důvodu větší mortality než natality, tak i díky větší emigraci. Nízká natalita je dána menším množstvím lidí v potenciálním rodičovském věku,¹ záporné saldo migrace je způsobováno odstěhováváním obyvatel do větších sídel (zejména Klatovy a Plzeň), hlavně kvůli pracovním příležitostem. Tak jako u některých dalších sociodemografických jevů, i zde je patrná podobnost s obdobnými regiony v zemi a uplatňují se určité trendy v populačním chování (procesy urbanizace a suburbanizace, demografické stárnutí, nižší úroveň vzdělání atd.).

Tabulka 7: Celkový pohyb obyvatelstva v jednotlivých obcích SO ORP Sušice v roce 2009

obec	narození	zemřelí	přirozený přírůstek	přistěhovalí	vystěhovalí	saldo migrace	celkový přírůstek	
							počet	%
Budětice	2	0	2	10	2	8	-6	-2,0
Bukovník	1	1	0	1	0	1	-1	-1,2
Čímice	1	3	-2	7	4	3	1	0,7
Dlouhá Ves	6	11	-5	35	16	19	14	1,7
Dobršíň	1	2	-1	2	4	-2	-3	-2,8
Domoraz	0	0	0	0	0	0	0	0
Dražovice	2	7	-5	11	7	4	-1	-0,6
Frymburk	3	1	2	11	7	4	6	5,2
Hartmanice	10	9	1	26	32	-6	-5	-0,5

¹ Máme samozřejmě na mysli věk pro založení, resp. rozšíření rodiny.

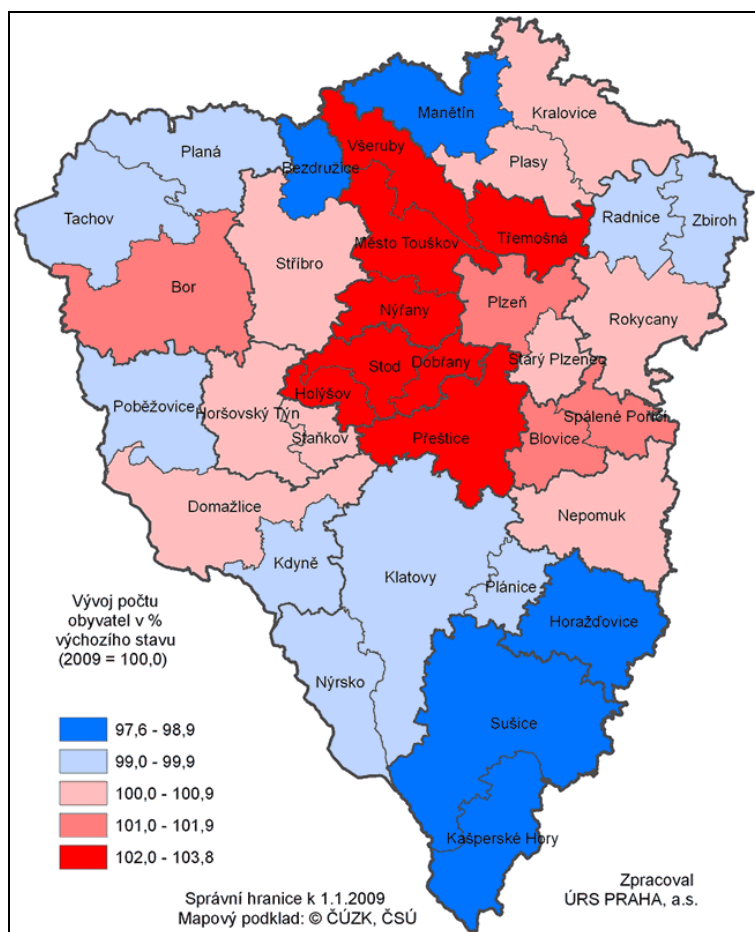
Hlavňovice	4	4	0	10	9	1	1	0,2
Horská Kvilda	3	0	3	7	0	7	10	11,4
Hrádek	18	14	4	31	19	12	16	1,2
Kašperské Hory	8	17	-9	19	45	-26	-35	-2,2
Kolinec	13	10	3	48	35	13	16	1,1
Modrava	1	1	0	3	3	0	0	0
Mokrosuky	0	4	-4	3	4	-1	-5	-4,0
Nezamyslice	3	2	1	8	4	4	5	2,3
Nezdice na Šumavě	3	12	-9	8	15	-7	-16	-4,7
Petrovice u Sušice	6	7	-1	20	18	2	1	0,2
Podmokly	2	1	1	6	5	1	2	1,1
Prášíly	3	2	1	1	1	0	1	0,6
Rabí	4	9	-5	16	8	8	3	0,6
Rejštejn	2	4	-2	15	7	8	6	2,5
Soběšice	4	7	-3	20	5	15	12	3,1
Srní	2	4	-2	4	7	-3	-5	-1,9
Strašín	2	11	-9	14	13	1	-8	-2,3
Sušice	112	119	-7	176	244	-68	-75	-0,7
Velhartice	5	10	-5	19	24	-5	-10	1,1
Žichovice	8	3	5	21	15	6	11	1,6
Žihobce	7	12	-5	7	8	-1	-6	-0,9
celkem	236	287	-51	365	367	-2	-53	-0,2

zdroj: autor (podle údajů <http://www.czso.cz>)

Z údajů uvedených v tabulce č. 7 vyplývá, že v SO ORP Sušice byl v roce 2009 zaznamenán celkový úbytek 53 lidí. Této hodnoty bylo dosaženo zejména záporným pohybem (mortalita vyšší než natalita), přičemž saldo migrace bylo takřka vyrovnané. Nejvyššího celkového úbytku dosáhly obce Nezdice na Šumavě (4,7 %) a Mokrosuky (4,0 %), naopak největší celkový přírůstek zaznamenaly obce Frymburk (5,2 %) a Horská Kvilda (11,4 %). Zvláště procentuálně vyjádřený podíl celkového přírůstku² u Horské Kvildy je zajímavý, uvážíme-li, že se jedná o jednu z nejvýše položených obcí v ČR, navíc s drsným klimatem. Přesto zde dosáhl celkový přírůstek obdivuhodných 11,4 %.

Graf 3: Celkový pohyb obyvatelstva v jednotlivých SO ORP Plzeňského kraje v 1. pololetí roku 2010

² Mnohem zajímavější je však saldo migrace (10).



zdroj: <http://www.czso.cz>

VĚKOVÁ STRUKTURA

Z hlediska věkového se ve statistice a demografii rozlišují tři základní věkové skupiny: předproduktivní věk (0 – 14 let), produktivní věk (15 – 64 let) a poproduktivní věk (nad 65 let). Všeobecným trendem v ČR, tak jako ve většině evropských zemí, je postupné demografické stárnutí. Průměrný věk, tak jako střední délka života, se neustále zvyšuje, což je dáno velmi nízkou natalitou.³

Jak je uvedeno v tabulce č. 8, v zájmovém území jsou markantní rozdíly ve věkové struktuře v některých obcích. Většina obcí má věkové rozložení populace totožné jako ČR,⁴ avšak najdeme značné rozdíly, ať už je výrazný podíl předproduktivní složky obyvatel, či poproduktivní.

Značně malý podíl lidí v předproduktivní skupině (tedy dětí) je v obcích Čimice, Domoraz, Mokrosuky, Nezdice na Šumavě, Srní a ve Strašíně. Zároveň je zde velmi patrný velký podíl lidí v poproduktivním věku (tedy důchodců). Tamější populace tak patří mezi nejstarší na Sušicku. Velice (až abnormálně) vysoký podíl lidí v předproduktivním věku má zejména obec Horská Kvilda (23,9 %), a to jak v regionálním měřítku, tak i v porovnání s ostatními vyššími hierarchickými úrovněmi. Vyšší

³ V současné době připadá na jednu ženu zhruba 1,15 dětí.

⁴ Berme takového rozvrstvení populace dle věku jako standardní (cca. 16 – 65 – 17).

než průměrný podíl lidí v této skupině nalezneme už jen ve třech obcích – Dražovice, Frymburk a Prášíly. Obec Hrádek má podíl 16 %.

Na druhé straně, výrazně nízký podíl lidí v poproduktivní skupině vidíme u obcí Prášíly (10,3 %) a Horská Kvilda (12,5 %), dále to jsou obce Dražovice, Hrádek, Kolinec, Podmokly, Petrovice u Sušice a Srní (od 14,3 do 15, %).

Průměrný věk v celém regionu dosahuje hodnoty 41,8 let, což je o něco více než průměry ve všech ostatních vyšších hierarchických úrovních.

Tabulka 8: Věková struktura obyvatelstva v SO ORP Sušice v roce 2009 (v %)

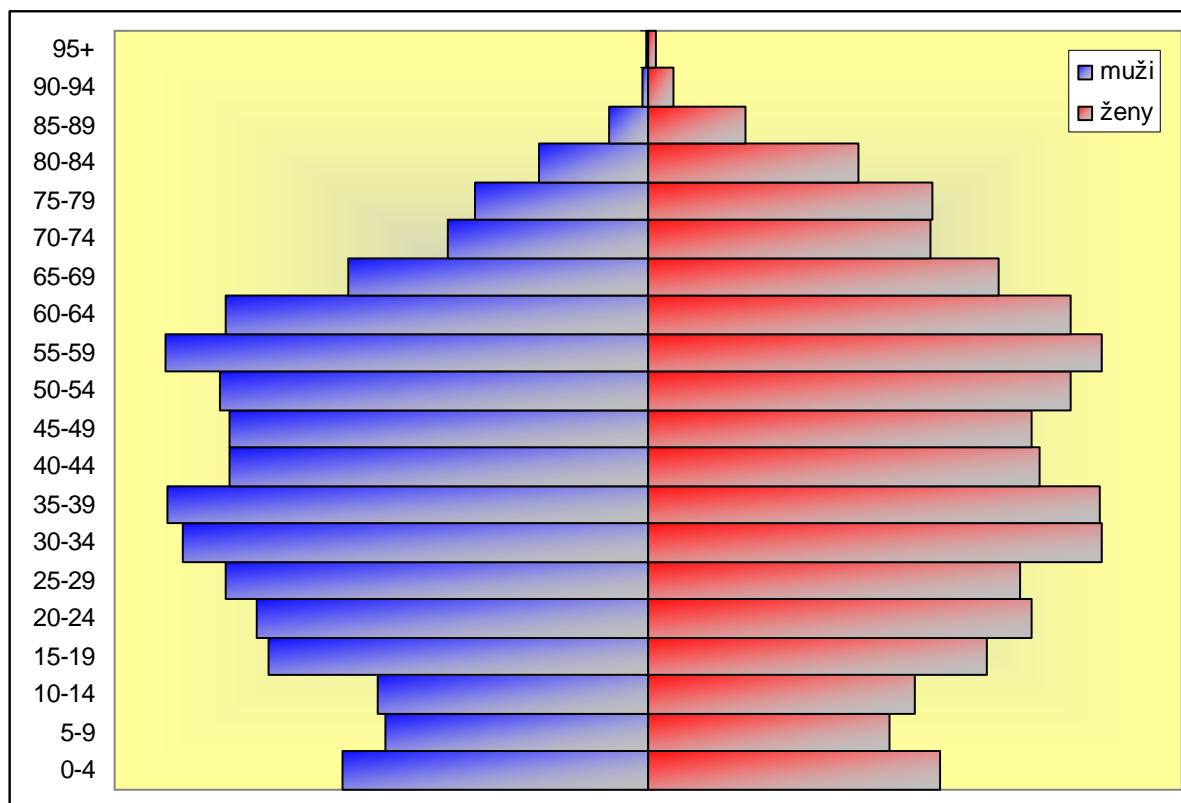
obec	0 – 14	15 – 64	65 a více	obec	0 – 14	15 – 64	65 a více
Budětice	12,4	68,4	19,2	Mokrosuky	10,5	65,3	24,2
Bukovník	14,5	69,8	15,7	Nezamyslice	13,7	70,8	15,5
Čímice	8,7	62,6	28,7	Nezdice na Šumavě	7,0	67,1	25,9
Dlouhá Ves	13,5	70,8	15,7	Petrovice u Sušice	12,7	72,9	14,4
Dobruška	15,1	69,8	15,1	Podmokly	15,4	70,9	13,7
Domoraz	7,7	59,6	32,7	Prášíly	17,9	71,8	10,3
Dražovice	19,6	65,7	14,7	Rabí	11,7	68,0	20,3
Frymburk	18,3	60,8	20,9	Rejštejn	12,4	71,0	16,6
Hartmanice	13,4	69,7	16,9	Soběšice	13,0	63,5	23,5
Hlavňovice	11,8	68,0	20,2	Srní	8,9	77,4	13,7
Horská Kvilda	23,9	63,6	12,5	Strašín	10,8	71,6	17,6
Hrádek	16,0	69,0	15,0	Sušice	14,1	68,8	17,1
Kašperské Hory	11,3	72,7	16,0	Velhartice	12,9	67,8	19,3
Kolinec	14,0	71,7	14,3	Žichovice	12,0	69,9	18,1
Modrava	16,4	67,2	16,4	Žihobce	14,8	63,7	21,5
				celkem	13,5	68,3	17,2

zdroj: autor (podle údajů <http://www.czso.cz> a www.statnispava.cz)

Graf 4: Obyvatelstvo SO ORP Sušice podle pětiletých věkových skupin a podle pohlaví (věková pyramida) (k 31. 12. 2009)

věk	muži	ženy	celkem
0 – 4	630	601	1 231
5 – 9	542	496	1 038
10 – 14	560	552	1 112
15 – 19	784	698	1 482
20 – 24	808	790	1 598
25 – 29	873	765	1 638
30 – 34	961	937	1 898
35 – 39	991	930	1 921
40 – 44	863	808	1 671
45 – 49	864	789	1 653
50 – 54	885	871	1 756
55 – 59	995	935	1 930
60 – 64	872	870	1 742
65 – 69	617	724	1 341
70 – 74	413	582	995

75 – 79	357	585	942
80 – 84	223	432	655
85 – 89	82	199	281
90 – 94	13	54	67
95 +	5	16	21
celkem	12 338	12 634	24 972



zdroj: autor (podle údajů <http://www.czso.cz>)

Tabulka 9: Věková struktura obyvatelstva v SO ORP Sušice a ve vyšších hierarchických úrovních v roce 2009 (v %)

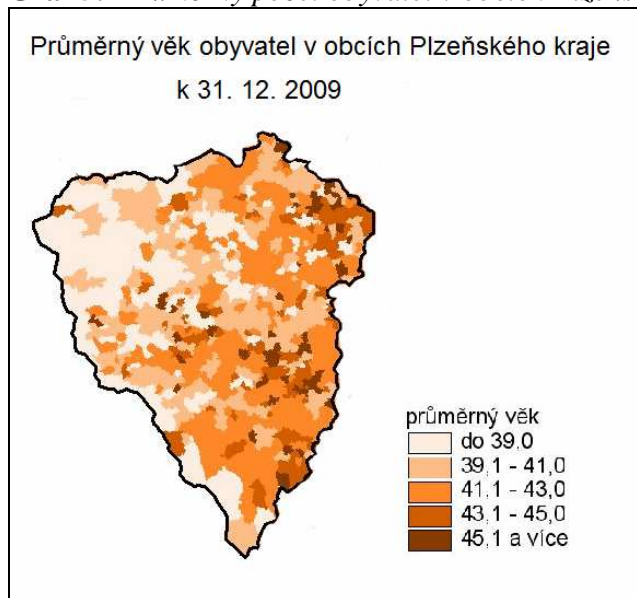
území	0 – 14	15 – 64	65 a více	prům. věk
Česká republika	16,2	65,4	18,4	40,6
Plzeňský kraj	16,9	64,3	18,8	41,0
bývalý okres Klatovy	15,2	68,4	16,4	41,3
SO ORP Sušice	13,5	68,3	17,2	41,8

zdroj: autor (podle údajů <http://www.czso.cz> a www.statnisprava.cz)

Věková struktura populace zájmového regionu se nijak extrémně neodchyluje od průměru krajského ani celorepublikového. Demografické stárnutí je tak sociodemografickým aspektem, jenž

postihuje i tuto oblast a při pozorování chování populace lze souhlasit s prognózou, že stárnutí populace bude pokračovat a průměrný věk obyvatel mikroregionu se bude nadále zvyšovat.⁵

Graf 5: Průměrný počet obyvatel v obcích Plzeňského kraje k 31. 12. 2009



zdroj: <http://www.czso.cz>

VZDĚLANOSTNÍ STRUKTURA

V posledních zhruba patnácti letech je stále větší množství lidí, kteří chtějí dosáhnout vyšší úrovně vzdělání. Toto je determinováno celospolečenským trendem, kdy se na vzdělání klade stále větší důraz a více se tak zvyšuje podíl osob s vyšším vzděláním na úkor těch, kteří dosáhli vzdělání pouze základního, případně bez maturity. S trochou nadsázky lze konstatovat, že populace je více vzdělanější než dříve.⁶

Vzhledem k tomu, že tyto údaje jsou zjišťovány převážně při SLDB, je nutno se opřít o poněkud starší data, konkrétně z cenzu z roku 2001. Výsledky vzdělanostní struktury znázorňuje tabulka č. 10.

Tabulka 10: Vzdělanostní struktura obyvatelstva v SO ORP Sušice v roce 2001

kategorie vzdělání	absolutní počet	podíl v populaci
děti do 15-ti let	3 925	15,6
bez vzdělání	91	0,4
základní vč. neukončeného	5 552	22,0
střední odborné bez maturity	8 617	34,2

⁵ Průměrný věk v regionu, vzhledem k neexistenci velkých sídelních celků, se tak bude dramatičtěji zvyšovat oproti sídelně jádrovým oblastem (např. Plzeňsko, Klatovsko, pražská aglomerace apod.), kde je podíl obyvatel v předproduktivním a produktivním věku daleko větší.

⁶ Roste podíl jedinců s maturitou (jak odborného zaměření, tak i s všeobecným vzděláním) a vysokoškoláků či osob s vyšším odborným vzděláním.

úplné střední s maturitou*	4 890	19,4
vyšší odborné a nástavbové	590	2,3
vysokoškolské	1 326	5,3
nezjištěno	209	0,8
celkem	25 200	100,0

zdroj: autor (podle údajů <http://www.czso.cz>, SLDB 2001)

*střední odborné s maturitou + střední všeobecné s maturitou

Obecně platí, že vyššího dosaženého vzdělání dosahují zejména obyvatelé větších sídel, a to z důvodu lepší uplatnitelnosti na trhu práce. Naopak v malých a nejmenších obcích je zcela dominantní podíl osob se vzděláním základním či středním odborným vzděláním bez maturity. Podíl lidí s vyšším odborným, nástavbovým a VŠ vzděláním v jednotlivých obcích zájmového území (v roce 2001) znázorňuje tabulka č. 11.

Tabulka 11: Podíl lidí s vyšším odborným, nástavbovým a VŠ vzděláním v jednotlivých obcích SO ORP Sušice v roce 2001 (v %)

obec	podíl v populaci	obec	podíl v populaci
Budětice	6,0	Mokrosuky	5,6
Bukovník	1,4	Nezamyslice	5,4
Čímice	2,0	Nezdice na Šumavě	5,3
Dlouhá Ves	5,8	Petrovice u Sušice	4,7
Dobruška	3,9	Podmokly	1,7
Domoraz	6,9	Prášíly	9,9
Dražovice	5,2	Rabí	6,3
Frymburk	1,0	Rejštejn	3,3
Hartmanice	8,7	Soběšice	2,5
Hlavňovice	4,6	Srní	5,2
Horská Kvilda	14,0	Strašín	6,4
Hrádek	5,7	Sušice	9,8
Kašperské Hory	7,5	Velhartice	6,5
Kolinec	5,7	Žichovice	6,1
Modrava	4,1	Žihobce	5,5

zdroj: autor (podle údajů <http://www.czso.cz>, SLDB 2001)

Jak je z tabulky patrné, nejvyšší vzdělanosti paradoxně dosahuje druhá nejmenší obec regionu, Horská Kvilda (14,0 %). Další obce s relativně vysokou mírou vzdělanosti (nad 8 %) jsou už pouze Hartmanice (8,7 %), Sušice (9,8 %) a Prášíly (9,9 %). U obcí Hartmanice a Sušice jde o zákonitý jev, patří mezi největší v regionu, avšak obec Srní patří mezi ty méně početné.⁷

Pokud bychom provedli komparaci s vyššími hierarchickými celky, avšak pouze vysokoškolského vzdělání (tedy bez vyššího odborného a nástavbového), došli bychom k závěru, že námi sledované území v tomto aspektu silně zaostává za celorepublikovým průměrem (8,9 %) a taktéž v krajském srovnání (8,0 %) je tato hodnota silně podprůměrná.

⁷ Pro hlubší analýzu této anomálie (vysoká míra vzdělanosti v obcích Horská Kvilda a Srní) bychom museli učinit podrobný průzkum formou vhodného sociometrického šetření přímo v dotčených obcích. Takto mohou být domněnky o vyšší vzdělanosti pouze na základě pracovního uplatnění v řídicích funkcích v CHKO a NP Šumava pouze spekulativní.

NÁRODNOSTNÍ STRUKTURA

Posledním zásahem do změny osídlení a zároveň struktury obyvatelstva z národnostního hlediska byl poválečný odsun Němců z tehdejšího Československa a „náhrada“ těchto osob přistěhovalci z východněji položených částí země.⁸ Od počátku 50. let minulého století je tak národnostní skladba víceméně konstantní a pouze drobnější nárůst Ukrajinců a Vietnamců v populaci ČR rozrušuje naprostou dominanci Čechů (a Moravanů a Slezanů).

V tabulce č. 12 je uvedena národnostní skladba obyvatel sušického regionu. Z této tabulky naprosto zřetelně vyplývá, že SO ORP Sušice je národnostně homogenním územím, kde absolutní majoritu tvoří Češi.⁹ Nejpočetnější menšinou jsou Slováci (1,54 %), poté Němci (0,41 %). Relativně vysoké podíly těchto dvou národností jsou dány historicko-geografickými aspekty. Slováci jsou zde usazeni od konce 40. let minulého století (viz. výše) a navíc přicházejí za prací do průmyslových zón ve městech v ČR, Němci z důvodu nevelké vzdálenosti ze SRN zde kupují nemovitosti, ve kterých poté mají trvalé bydliště.

Další sledované národnosti mají pouze marginální podíl.

Tabulka 12: Národnostní struktura obyvatelstva v SO ORP Sušice v roce 2001¹⁰

národnost	absolutní počet	podíl v populaci
česká	24 156	95,86
moravská	41	0,16
slezská	5	0,02
slovenská	387	1,54
romská	1	0,004
polská	11	0,04
německá	104	0,41
ukrajinská	43	0,17
vietnamská	29	0,12
ostatní	423	1,68
celkem	25 200	100,0

zdroj: autor (podle údajů <http://www.czso.cz>, SLDB 2001)

SO ORP Sušice se svým národnostním složením nijak zvláště nevymyká celorepublikovému ani krajskému průměru a má téměř identickou strukturu jako tyto vyšší hierarchické územní jednotky.

RELIGIOZITA

Zjišťování podílu věřících z celkového počtu obyvatel v zemi se uskutečňuje pouze v cenzech, jež jsou prováděny v desetiletých intervalech. „Nejaktuálnější“ jsou tedy opět výsledky ze SLDB 2001, které byly použity pro analýzu tohoto demografického ukazatele.

⁸ Na mysli máme především osoby slovenské národnosti a osoby z Moravy a českého Slezska. V těchto kategoriích jsou zahrnuti i Romové.

⁹ Českou, moravskou a slezskou národnost lze sloučit do jedné totožné kategorie z důvodu společné historie, kultury, jazyka a území, tedy základních znaků, které definují pojem národ.

¹⁰ Taktéž zde, při analýze tohoto demografického aspektu, lze využít pouze data ze SLDB 2001.

Míra religiozity v zájmovém území v roce 2001 dosahovala 42,0 %. Při porovnání s celorepublikovou hodnotou (32,1 %) lze konstatovat, že míra religiozity je značně nadprůměrná. Při komparaci s Plzeňským krajem (24,2 %) zjišťujeme, že se jedná o ještě výraznější rozdíl.

Obcí, ve kterých se minimálně polovina lidí přihlásila k nějakému náboženskému vyznání je celkem 13. Konkrétně se jedná o Budětice, Bukovník, Čímice, Dobruška, Dražovice, Frymburk, Hlavňovice, Mokrosuky, Nezdice na Šumavě, Petrovice u Sušice, Soběšice, Velhartice a Žihobce. Největší religiozity dosahovaly obce Mokrosuky (75,0 %) a Frymburk (73,3 %).

Nejméně věřících žilo v daném roce v obcích Podmokly (20,6 %), Srní (21,0 %) a Domoraz (26,4 %).

Tabulka 13: Podíl věřících v jednotlivých obcích SO ORP Sušice v roce 2001 (v %)

obec	podíl v populaci		obec	podíl v populaci	
	počet	%		počet	%
Budětice	168	53,3	Mokrosuky	108	75,0
Bukovník	42	58,3	Nezamyslice	90	44,1
Čímice	106	69,3	Nezdice na Šumavě	224	57,0
Dlouhá Ves	351	45,2	Petrovice u Sušice	344	51,0
Dobruška	69	67,6	Podmokly	83	46,1
Domoraz	19	26,4	Prášíly	27	20,6
Dražovice	81	52,9	Rabí	197	41,1
Frymburk	74	73,3	Rejštejn	108	40,0
Hartmanice	433	37,3	Soběšice	262	66,7
Hlavňovice	298	59,4	Srní	72	21,0
Horská Kvilda	24	48,0	Strašín	155	42,8
Hrádek	650	49,0	Sušice	4 303	37,5
Kašperské Hory	555	34,6	Velhartice	476	50,7
Kolinec	551	39,0	Žichovice	265	37,5
Modrava	15	30,6	Žihobce	429	64,1
			celkem	10 579	42,0

zdroj: autor (podle údajů <http://www.czso.cz>, SLDB 2001)

Zcela dominantní konfesí je římské katolictví (96,8 %). Ostatní církve, kongregace a náboženské společnosti jsou ve sledovaném území zastoupeny marginálně.

Míru religiozity nelze prozatím adekvátně srovnávat s předcházejícími výsledky, neboť tato byla zjišťována pouze v roce 1991 (v předešlých SLDB z období socialistického Československa se religiozita nezjišťovala). Avšak výsledky tohoto cenzu (53,5 %) je nutné brát s určitou rezervou. Jednalo se o jakousi porevoluční náboženskou euforii, která stoprocentně nekorespondovala s náboženským vyznáním tehdejší společnosti.¹¹ Nicméně lze tvrdit, že počet věřících je v zásadě konstantní.

EKONOMICKÁ AKTIVITA OBYVATELSTVA

Tak jak dochází k postupnému vývoji a změnám v podílu jednotlivých věkových skupin obyvatelstva, mění se i míra ekonomické aktivity. Ekonomická aktivita obyvatelstva je podílem ekonomicky aktivních osob (zaměstnaných i nezaměstnaných) na celkovém počtu obyvatel.

¹¹ Tento výsledek je pozorovatelný nejen ve zkoumaném území, ale s větší či menší měrou se uplatnil celoplošně.

V roce 2009 dosahoval podíl ekonomicky aktivního obyvatelstva v zájmovém území 68,3 %, což je sice nejmenší podíl v rámci komparace se všemi ostatními hierarchickými úrovněmi, avšak rozdíl není tak zásadní (viz. tabulka č. 14).

Tabulka 14: Podíl ekonomicky aktivního obyvatelstva v SO ORP Sušice a ve vyšších hierarchických úrovních v letech 2001 a 2009 (v %)

území	2001	2009
Česká republika	70,2	71,0
Plzeňský kraj	70,8	70,9
bývalý okres Klatovy	69,7	70,1
SO ORP Sušice	71,6	68,3

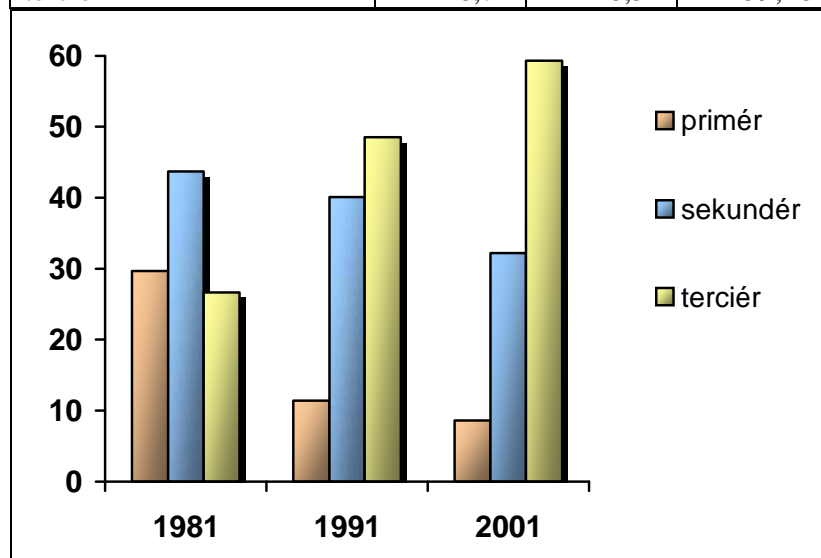
zdroj: autor (podle údajů <http://www.czso.cz>)

Převedeno na absolutní čísla, z celkového počtu 24 972 obyvatel zájmového území bylo 17 056 osob v roce 2009 ekonomicky aktivních. Z toho 14 924 osob bylo pracujících a 2 132 bylo v evidenci ÚP.¹²

Z dlouhodobého hlediska se počet ekonomicky aktivních osob neustále snižuje, což je způsobeno především demografickým vývojem (jak již bylo uvedeno výše), větším podílem osob studujících na středních a vysokých školách, většími možnostmi získávání zkušeností v zahraničí před nástupem do zaměstnání a v neposlední řadě také snížením podílu pracujících důchodců.

Tabulka 15: Podíl ekonomicky aktivního obyvatelstva v SO ORP Sušice podle odvětví činnosti v letech 1981 – 2008 (v %)

sektor hospodářství	1981 ¹³	1991	2001
primér	29,62	11,38	8,56
sekundér	43,67	40,08	32,18
terciér	26,71	48,54	59,26



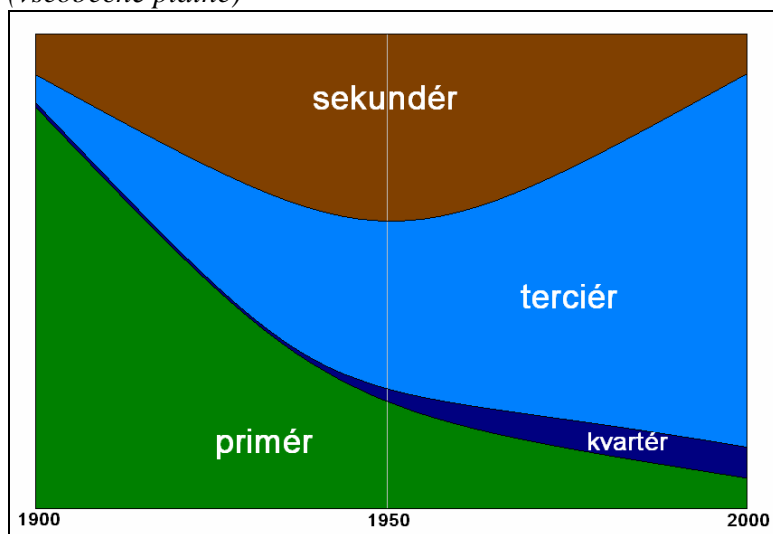
¹² Při převodu na procenta dojdeme k číslu 12,5 (%), což je současně míra registrované nezaměstnanosti v zájmovém území.

¹³ Jelikož v roce 1981 SO ORP Sušice neexistoval a data z tohoto území by se velice obtížně a náročně získávala, poslouží pro komparaci území tehdejšího okresu Klatovy, jehož hodnoty jsou vcelku totožné se zájmovým územím.

zdroj: autor (podle údajů <http://www.czso.cz>, SLDB 1981, 1991 a 2001)

V důsledku strukturálních změn na počátku 90. let minulého století došlo i ke změně zaměstnanosti v jednotlivých sférách národního hospodářství. Jak je patrné z tabulky **doplnit číslo** a zvláště z přídatného grafu, největší úbytek zaznamenala primární sféra (zejména zemědělství). Mírný pokles nastal také v sekundéru, naopak relativně prudkého vzestupu dosáhl sektor služeb a cestovního ruchu. Že se jedná o všeobecný trend nejen v ČR, můžeme odvodit i z všeobecně platného grafu, jenž znázorňuje vývoj zaměstnanosti v jednotlivých hospodářských sektorech během minulého století. Zde jsou zmíněná tvrzení vidět sice v globálním (či makroregionálním) měřítku, avšak při srovnání s námi zjištěnými výsledky, dojdeme ke stejnému závěru.

Graf 6: Vývoj zaměstnanosti v jednotlivých sektorech národního hospodářství v letech 1900 – 2000 (všeobecně platné)



zdroj: autor (podle údajů <http://www.demografie.info/>)

Z důvodu zjišťování tohoto ukazatele pouze v pravidelných desetiletých cyklech při SLDB, pocházejí nejmladší data z roku 2001. Avšak během první dekády nového století k žádnému dramatickému zvratu v zaměstnanosti podle odvětví činnosti nedošlo, tudíž lze tyto údaje brát jako relevantní i pro současnost. To platí jak v celorepublikovém, tak i krajském či (mikro)regionálním měřítku.

NEZAMĚSTNANOST

Fenomén nezaměstnanost je jev, jež se v našich společensko-ekonomických podmínkách objevil s pádem centrálně řízeného hospodářství a s přechodem na tržní mechanismus.

Jak uvádí Pitner (PITNER, J. (2003): Srovnání vývoje nezaměstnanosti v ČR a v zemích EU po roce 1989. [cit. 3.8. 2005]. Dostupné z <http://www.centruminternetu.cz>), novodobá nezaměstnanost vznikla v ČR po změně politických poměrů v závěru roku 1989. K 31. 12. 1989 bylo na tehdejších odborech pracovních sil okresních národních výborů v celém tehdejší Československu evidováno prvních 324 nezaměstnaných. V průběhu let 1990 – 1991 nezaměstnanost v celé zemi intenzivně rostla. Koncem

roku 1990 bylo na úřadech práce evidováno 40 000, o rok později už 220 000 osob a míra nezaměstnanosti překročila hranici 4 %. Tato pro nás velmi vysoká nezaměstnanost byla ovšem v evropském měřítku stále mimořádně nízká.¹⁴ Počátkem roku 1992 byl předchozí strmý nárůst nezaměstnanosti vystřídán jejím stejně prudkým poklesem. Ještě v průběhu roku 1992 míra nezaměstnanosti klesla pod 3 % a i v dalších čtyřech letech se udržovala na velmi nízké úrovni. Až do ledna 1997 bylo na úřadech práce evidováno trvale méně než 200 000 osob a míra nezaměstnanosti se pohybovala v rozmezí 2,5 – 3,5 %. Počet nezaměstnaných byl stabilně nízký, zatímco počet nabízených volných míst naopak velmi vysoký. V roce 1997 se situace na trhu práce v ČR prudce zhoršila. Počet nezaměstnaných rostl zhruba o 100 000 osob ročně a už koncem roku 1999 se přiblížil k hranici půl milionu osob.¹⁵ Od roku 2001 je míra nezaměstnanosti v ČR víceméně konstantní a drží se pod desetiprocentní hranicí.

Zájmové území patří v rámci Plzeňského kraje k jedním z nejvyšší mírou registrované nezaměstnanosti. Taktéž vyšší hierarchická úroveň, bývalý okres Klatovy, vykazuje dlouhodobě relativně vysokou hodnotu tohoto jevu.¹⁶ To je dáno jak periferní polohou v rámci kraje i země, tak hospodářským charakterem území (málo průmyslové výroby a služeb, tudíž větších zaměstnavatelů). Tato vysoká míra nezaměstnanosti je dána taktéž z důvodu restrukturalizace hospodářství v 90. letech minulého století, kdy na Sušicku zanikla řada mnoha podniků, ať už průmyslové výroby, či zemědělská družstva.

Míra registrované nezaměstnanosti¹⁷ v SO ORP Sušice vykazuje nejvyšší hodnotu ze všech porovnávaných územních jednotek (12,53 %), a to z výše zmíněných důvodů. (viz. tabulka č. 16).

Tabulka 16: Míra registrované nezaměstnanosti v SO ORP Sušice a ve vyšších hierarchických úrovních k 31. 12. 2009 (v %):

Území	míra registrované nezaměstnanosti
Česká republika	7,98
Plzeňský kraj	8,16
bývalý okres Klatovy	10,10
SO ORP Sušice	12,53

zdroj: autor (podle <http://www.czso.cz>)

Z grafu č. 7 je patrná míra registrované nezaměstnanosti v jednotlivých obcích zájmového území. Absolutně nejnižší hodnotu tohoto socioekonomického jevu má obec Horská Kvilda, kde všichni ekonomicky aktivní obyvatelé mají práci. Velmi nízkou hodnotu (1,4 %) má obec Mokrosuky, dále (ale to pouze v rámci SO ORP Sušice) obec Modrava (7,4 %). Naopak nejvyšší míra registrované nezaměstnanosti je zaznamenána v obci Frymburk (28,6 %), dále více než patnáctiprocentní

¹⁴ Ze všech zemí, které jsou dnes členy Evropské unie, tehdy vykazovalo nižší hodnotu nezaměstnanosti pouze Lucembursko, Švédsko a Rakousko.

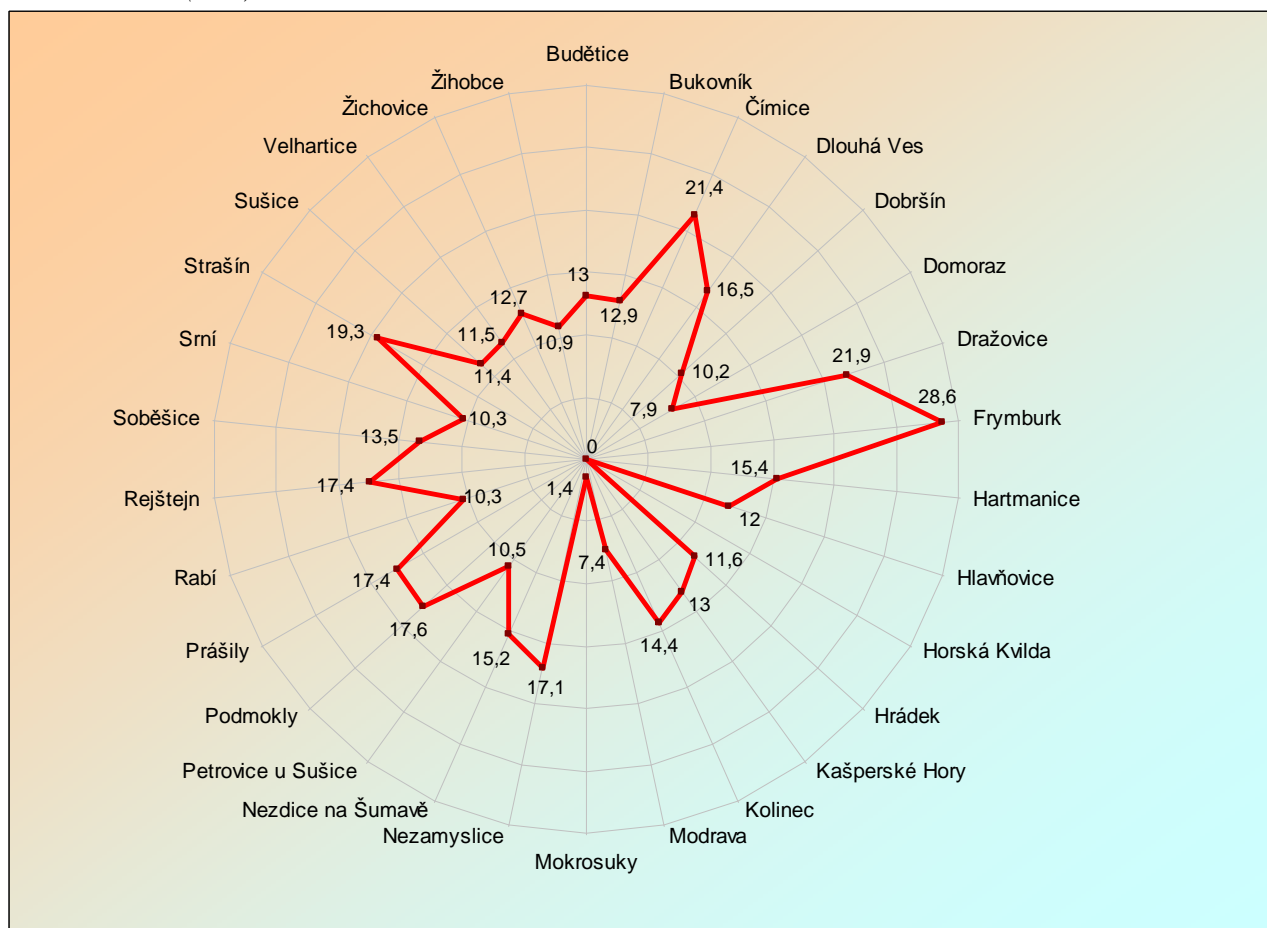
¹⁵ Pro podrobnější informace týkající se problematiky nezaměstnanosti v ČR obecně odkazujeme na ediční řadu ČSÚ „Zaměstnanost a nezaměstnanost v ČR podle výsledků výběrového šetření pracovních sil“. Jako další zdroj, i když zde autor používá více příjmů se zeměmi EU, může posloužit citovaný článek Pitnera (2003).

¹⁶ Pouze bývalý okres Tachov vykazuje 13,61 % a Domažlice mají 9,77 %

¹⁷ Jedná se o všechny nezaměstnané, avšak hledající si práci; tedy registrované na ÚP. Existuje další, menší, skupina nezaměstnaných, kteří v evidenci ÚP nejsou a ti se do registrované míry nezaměstnanosti nezahrnují.

nezaměstnanost sužuje obce Čimice (21,4 %), Dlouhá Ves (16,5 %), Dražovice (21,9 %), Hartmanice (15,4 %), Nezamyslice (17,1 %), Nezdice na Šumavě (15,2 %), Podmokly (17,6 %), Prášíly (17,4 %), Rejštejn (17,4 %) a Strašín (19,3 %).

Graf 7: Míra registrované nezaměstnanosti v jednotlivých obcích SO ORP Sušice k 31. 12. 2009 (v %):



zdroj: autor (podle <http://www.czso.cz>)

DOMOVNÍ A BYTOVÝ FOND

Vybavenost jednotlivých obcí v zájmovém území znázorňuje tabulka **doplnit číslo**.

Tabulka 17: Domovní a bytový fond v SO ORP Sušice (stav k SLDB 2001)

domovní fond	domy celkem				obydlené domy									
	neobydlené		obydlené		rodinné domy		bytové domy		v soukr. vlast.		v jiném vlast.			
	počet	%	počet	%	počet	%	počet	%	počet	%	počet	%		
SO ORP Sušice	2 352	30,5	5 359	69,5	4 884	91,1	475	8,9	4 983	93,0	376	7,0		
bytový fond	byty celkem				obydlené byty									
	neobydlené		obydlené		v RD		v byt. domech		ve vl. domě		v os. vlast.		v jiném vl.	
	počet	%	počet	%	počet	%	počet	%	počet	%	počet	%	počet	%
SO ORP Sušice	2 810	22,8	9 511	77,2	5 563	58,5	3 948	41,5	6 637	69,8	690	7,3	3 518	22,9

zdroj: autor (podle údajů <http://www.czso.cz>, SLDB 2001)

VYBAVENOST OBCÍ

Vybavenost jednotlivých obcí v zájmovém území znázorňuje tabulka č. 18.

Tabulka 18: Vybavenost jednotlivých obcí v SO ORP Sušice (stav k 31. 12. 2009)

obec	technická vybavenost				kultura				školství			sport		soc. a zdravot. péče	
	1	2	3	4	5	6	7	8	9	10	11	12	13	14	15
Budětice	-	-	-	-	X	-	X	-					X		
Bukovník	-	-	X	-	X	-	-	-							
Čímice	-	-	X	-	X	-	X	X					X		
Dlouhá Ves	-	-	X	-	X	-	X	X	X	X			X		
Dobršíň	-	-	X	-	-	-	-	-	-	-	-	-	-	-	-
Domoraz	-	-	X	-	-	-	-	X	-	-	-	-	X	-	-
Dražovice	-	-	X	-	X	-	-	-	-	-	-	-	X	-	-
Frymburk	-	-	-	-	-	-	-	-	-	-	-	-	-	-	-
Hartmanice	-	X	X	-	X	X	X	X	X	X	-	-	X	-	X
Hlavňovice	-	-	X	-	X	-	X	X	-	-	-	-	X	-	-
Horská Kvilda	-	X	-	-	-	-	-	-	-	-	-	-	-	-	-
Hrádek	X	-	X	-	X	-	X	-	X	X	-	-	X	-	-
Kašperské Hory	-	X	X	X	X	X	X	X	X	X	X	-	X	X	X
Kolinec	-	-	X	X	X	-	X	X	X	X	-	X	X	-	X
Modrava	-	X	X	-	-	-	-	-	-	-	-	-	-	-	-
Mokrosuky	-	-	X	-	-	-	-	-	-	-	-	-	-	-	-
Nezamyslice	-	-	X	-	X	-	X	-	-	-	-	-	X	-	-
Nezdice na Šum.	-	X	X	-	X	-	X	X	-	-	-	-	X	-	-
Petrovice u Sušice	-	-	X	-	X	-	X	-	-	-	-	-	-	-	-
Podmokly	-	-	X	-	X	-	X	X	-	-	-	-	-	-	-
Prášíly	-	X	X	-	X	-	-	-	-	-	-	-	-	-	-
Rabí	-	-	X	-	X	-	X	X	X	-	-	-	X	-	-
Rejštejn	-	-	X	-	-	-	X	X	-	-	-	-	-	-	-
Soběšice	-	X	X	-	X	-	X	X	-	-	-	-	X	-	X
Srní	X	X	X	-	X	-	X	-	X	X	-	X	-	-	-
Strašín	-	-	X	-	X	-	X	X	-	-	-	-	X	-	X
Sušice	X	X	X	X	X	X	X	X	X	X	X	X	X	X	X
Velhartice	-	X	X	-	X	X	X	X	X	X	-	-	X	X	X
Žichovice	-	-	X	-	X	-	X	-	X	X	-	-	X	-	X
Žihobce	-	-	X	-	X	-	X	X	X	X	-	X	X	-	-

zdroj: autor (podle <http://www.risy.cz>)

1 – plynofikace

6 – muzeum (vč. poboček)

11 – ostatní školy

2 – kanalizace s ČOV	7 – sakrální stavba	12 – koupaliště a bazény
3 – veř. vodovod	8 – ostatní kulturní zařízení	13 – zař. pro tělovýchovu a sport
4 – pošta	9 – MŠ	14 – zař. sociální péče
5 – veř. knihovna (vč. poboček)	10 – ZŠ	15 – zdravotnické zařízení

PRAMENY A ZDROJE:

PITNER, J. (2003): Srovnání vývoje nezaměstnanosti v ČR a v zemích EU po roce 1989. [cit. 3.8. 2005].

Dostupné z <http://www.centruminternetu.cz>

<http://www.czso.cz>

<http://www.kr-plzensky.cz>

<http://www.portal.gov.cz>

<http://www.risy.cz>

<http://www.statnisprava.cz>

<http://www.demografie.info/>